

**ANALÝZA VÝSLEDKŮ
MAPY ŠKOLY**

Analytická zpráva SŠ 2022/2023

**Gymnázium, Praha 9, Špitálská 2
(AGNSV)**

Celkové hodnocení jednotlivých oblastí školy z pohledu žáků, rodičů a učitelů	5
Hodnocení jednotlivých oblastí školy z pohledu žáků	5
Spokojenost rodičů s fungováním jednotlivých oblastí školy	6
Spokojenost učitelů s fungováním jednotlivých oblastí školy	7
Detailní hodnocení školy z pohledu žáků, učitelů, rodičů a provozních zaměstnanců	8
Žáci	8
Vztah žáků ke škole a k výuce	8
Jak žáci vnímají atmosféru školy	12
Vztah žáků k vyučujícím a k vedení školy	16
Rodiče	19
Postoje rodičů k výuce a vyučujícím	19
Jak rodiče vnímají vztahy mezi žáky	20
Jak rodiče vnímají komunikaci se školou	21
Celkový dojem rodičů ze školy	22
Učitelé	23
Jak učitelé vnímají vedení školy	23
Využívání vlastních finančních prostředků vyučujícími pro nákup pracovního vybavení	24
Jak učitelé vnímají náročnost své práce	24
Celková spokojenost vyučujících se školou	26
Otevřené otázky	27
Žáci	27
Rodiče	27
Učitelé	27

Analytická zpráva, kterou právě čtete, je hlavním výstupem dotazníkového šetření Mapa školy. Vaše škola využila příležitosti získat zpětnou vazbu od různých skupin respondentů. Na jejich odpovědi se můžete detailně podívat na záložce Výsledky v aplikaci mapaskoly.cz. Nyní vám předkládáme výsledky vaší školy v přehledném souboru grafů a tabulek, které jsou doplněny o srovnání s ostatními zapojenými školami. Věříme, že vám analytická zpráva a aplikace mapaskoly.cz poskytnou cenné informace, které potvrdí jaké má vaše škola silné stránky a povedou k pozitivním změnám tam, kde se třeba tolik nedaří.

Přejeme vám a vaší škole jen to nejlepší.

Anna Tzurna

Dotazníkové šetření Mapa školy probíhá během školního roku 2022/2023. Kolik škol se doposud do projektu zapojilo v letošním roce?

Typ školy	Počet zapojených škol
Základní škola	117
Střední škola	25
Mateřská škola	50

U otázek, kde je to relevantní, vám nabízíme srovnání s odpověďmi ostatních škol zapojených do šetření.

Otázky, které jsme do letošního dotazníku zařadili nově, obsahují srovnání se školami zapojenými pouze do letošního ročníku.

U otázek, které v dotazníku zůstaly z loňského roku zobrazujeme srovnání s ostatními školami zapojenými souhrnně v letošním a v loňském roce.

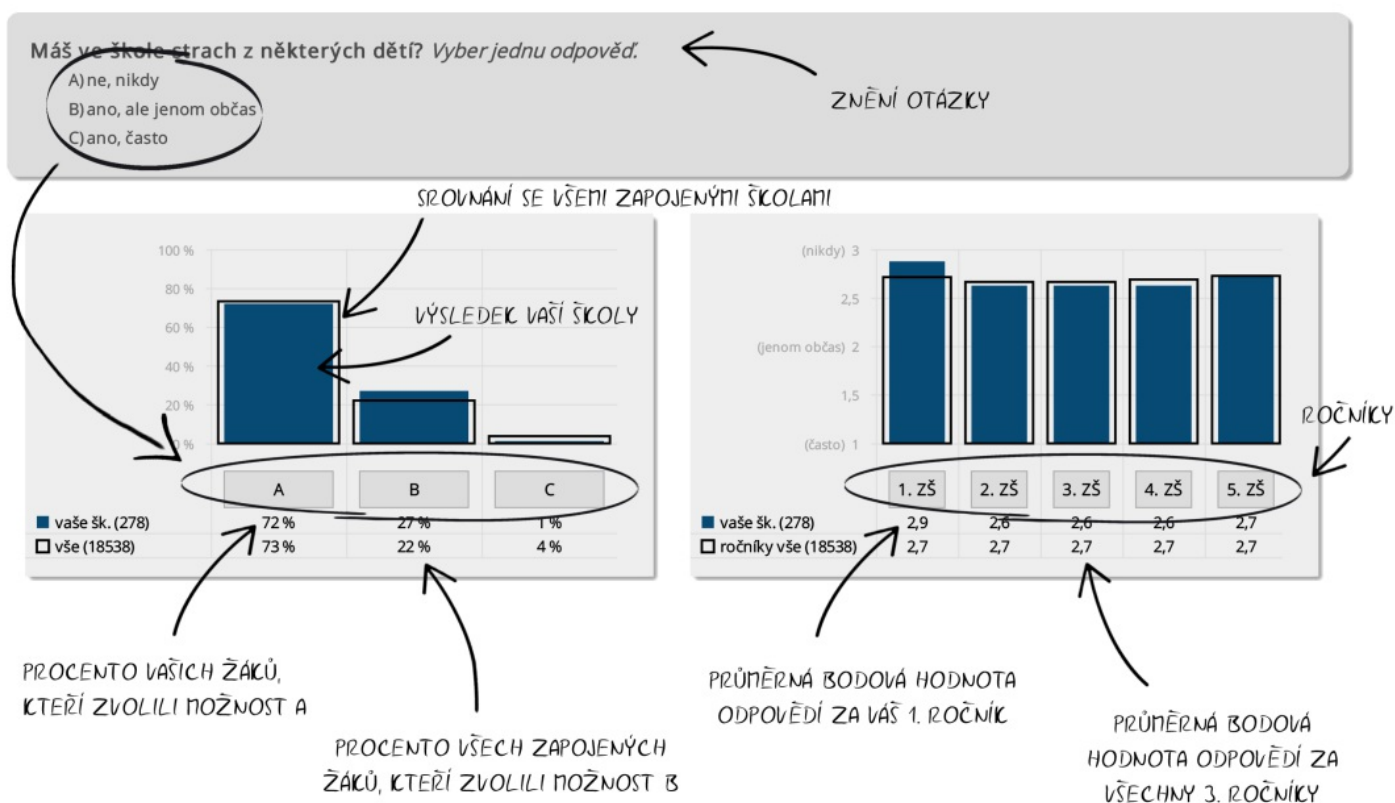
U některých otázek tedy v grafu uvidíte méně škol, s nimiž se vaše výsledky srovnávají.

V následujících tabulkách najdete počty žáků, učitelů, rodičů a provozních zaměstnanců, kteří se zúčastnili dotazníkového šetření Mapa školy. První tabulka obsahuje data za vaši školu, druhá tabulka potom data za všechny školy, které se do dotazníku zapojily od roku 2021.

Vaše škola	celkem	6. roč. ZŠ	7. roč. ZŠ	8. roč. ZŠ	9. roč. ZŠ	1. roč. SŠ	2. roč. SŠ	3. roč. SŠ	4. roč. SŠ
Žák (SŠ)	330	22	27	25	33	56	54	55	58
Učitel (SŠ)	29								
Rodič (SŠ)	195	16	19	20	26	29	37	19	29

Všechny školy	celkem	6. roč. ZŠ	7. roč. ZŠ	8. roč. ZŠ	9. roč. ZŠ	1. roč. SŠ	2. roč. SŠ	3. roč. SŠ	4. roč. SŠ
Žák (SŠ)	8832	209	200	177	181	2349	2461	1978	1277
Učitel (SŠ)	1329								
Rodič (SŠ)	4367	172	180	155	151	1229	1173	830	477
Provozní zaměstnanec (SŠ)	298								

V následující části analytické zprávy jsou zpracované grafy za jednotlivé oblasti dotazníkového šetření. Na ukázkovém grafu vám teď ukážeme, co všechno z nich můžete vyčíst.



Jak můžete vidět na ukázkovém grafu, vnitřní barevné sloupečky vždy zobrazují výsledek vaší školy, černý rámeček pak ukazuje srovnání se všemi zapojenými školami. Zvýšenou pozornost doporučujeme věnovat oblastem, kde se průměr vaší školy výrazně odlišuje od celorepublikového průměru, a také počtu respondentů, kteří na danou otázku odpovídali.

Pokud vás zajímají **podrobnější informace**, například jak odpovídali žáci 1. A a 1. B, počet respondentů, kteří na danou otázku odpovídali, otevřené odpovědi a mnohé další, využijte aplikaci mapaskoly.cz. Stačí se jen přihlásit vaším kódem školy a heslem.

Vysvětlení pojmů v ukázkovém grafu:

Bodová hodnota vyjadřuje průměrnou bodovou hodnotu odpovědí za vaši školu (např.: nikdy – 3 body; jenom občas – 2 body; často – 1 bod).

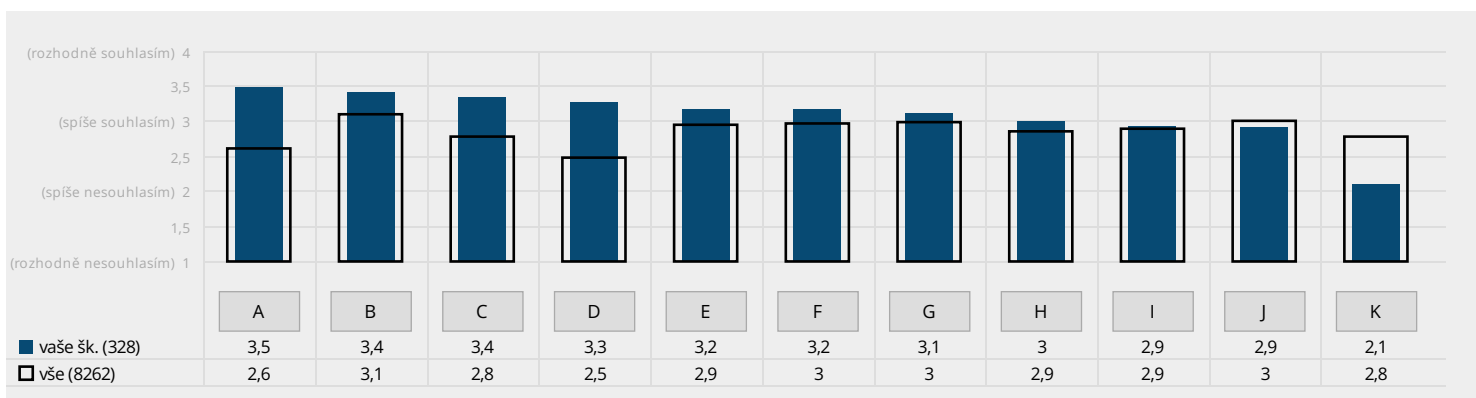
Osa Y zobrazuje možné odpovědi na danou otázku/oblast vyjádřené řadou čísel, které představují stupnici souhlasu (např.: nikdy – 3 body; jenom občas – 2 body; často – 1 bod), případně procentuální zastoupení respondentů, kteří vybrali danou možnost.

Celkové hodnocení jednotlivých oblastí školy z pohledu žáků, rodičů a učitelů

Hodnocení jednotlivých oblastí školy z pohledu žáků

Žák: U následujících tvrzení o vaší škole vyber, do jaké míry s nimi souhlasíš.

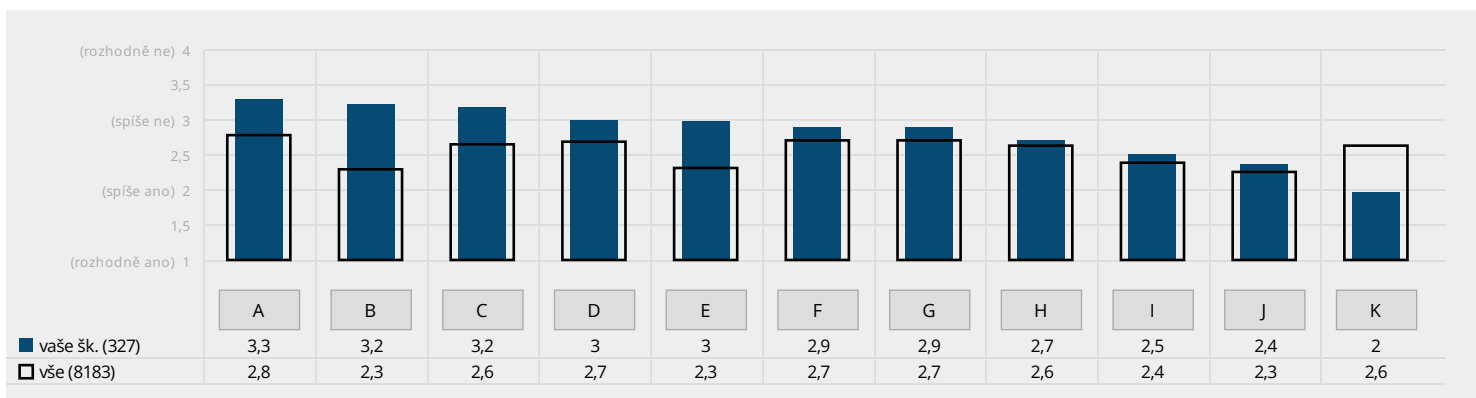
- | | |
|--|---|
| A) Naše škola pořádá dostatek kvalitních školních akcí. | G) Naše škola je dobře vybavena pomůckami, které se využívají při výuce. |
| B) Vztahy mezi žáky naší školy jsou přátelské. | H) Výuka na naší škole je kvalitní. |
| C) Sportovní vybavení naší školy je na dobré úrovni. | I) Vyučující naší školy jsou dobrými pedagogy/pedagožkami. |
| D) Na naší škole je kvalitní nabídka volitelných předmětů. | J) Prostory naší školy jsou hezky a příjemně zařízené. |
| E) Školní jídelna, do níž chodím na oběd, má celkově dobrou úroveň. | K) Výuka práce s počítačem (informatika) má u nás ve škole dobrou úroveň. |
| F) Záchody a umývárny jsou u nás ve škole (téměř) vždy v dobrém stavu. | |



V grafu je zachyceno, nakolik žáci souhlasí s tvrzeními o úrovni vybraných oblastí. Zvýšenou pozornost doporučujeme věnovat oblastem, kde se průměr vaší školy výrazně odlišuje od průměru ostatních zapojených škol. V legendě grafu uvádíme průměrný počet respondentů, kteří odpověděli na všechny tyto otázky.

Žák: U následujících oblastí rozhodni, zda je podle tebe potřeba, aby se jejich současná úroveň zlepšila.

- | | |
|---|--|
| A) Je podle tebe potřeba, aby se u vás ve škole zlepšily vztahy mezi žáky? | G) Je podle tebe potřeba zlepšit vybavenost školy pomůckami, které se používají při výuce? |
| B) Je podle tebe potřeba zlepšit školní akce, které vaše škola pořádá? | H) Je podle tebe potřeba udělat prostory vaší školy příjemnějšími? |
| C) Je podle tebe potřeba zlepšit současnou úroveň sportovního vybavení školy? | I) Je podle tebe potřeba, aby se zlepšily pedagogické schopnosti vašich vyučujících? |
| D) Je podle tebe potřeba zlepšit stav záchodů a umýváren? | J) Je podle tebe potřeba zlepšit současnou úroveň výuky na vaší škole? |
| E) Je podle tebe potřeba u vás ve škole zlepšit současnou nabídku volitelných předmětů? | K) Je podle tebe potřeba na vaší škole zlepšit úroveň výuky práce na počítači / informatiky? |
| F) Je podle tebe potřeba zlepšit celkovou úroveň školní jídelny, do které chodíš na oběd? | |

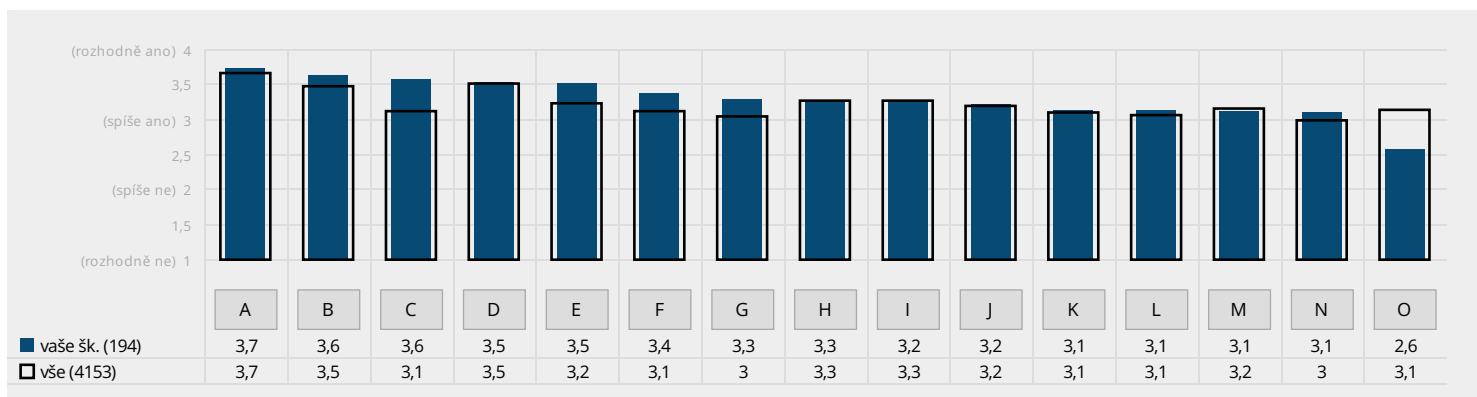


V grafu je zachyceno, nakolik žáci vnímají potřebu zlepšit úroveň vybraných oblastí. Zvýšenou pozornost doporučujeme věnovat oblastem, kde se průměr vaší školy výrazně odlišuje od průměru ostatních zapojených škol. V legendě grafu uvádíme průměrný počet respondentů, kteří odpověděli na všechny tyto otázky.

Spokojenost rodičů s fungováním jednotlivých oblastí školy

Rodič: Jste u vás ve škole spokojen/a s následujícími oblastmi?

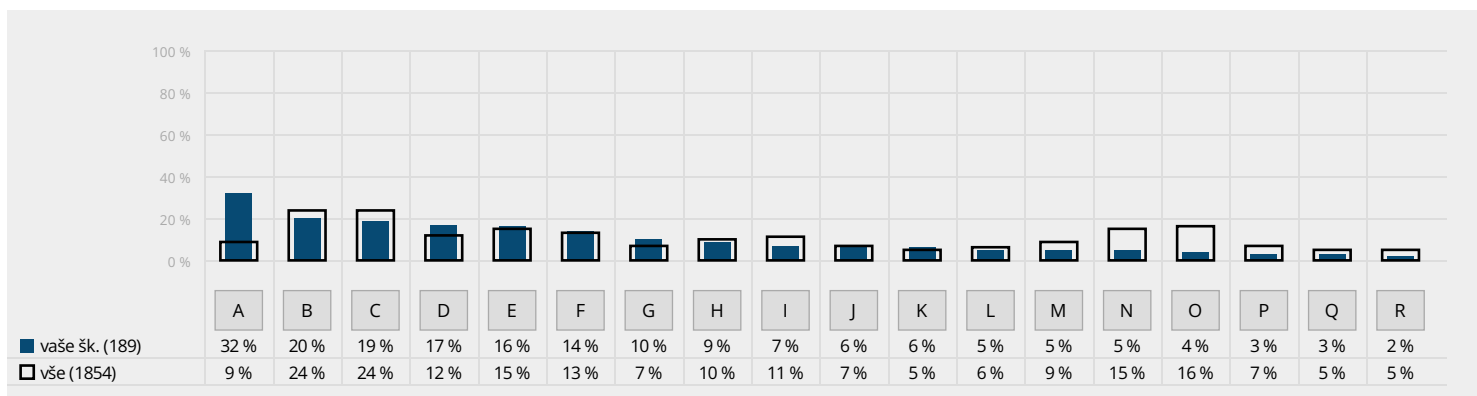
- A) s komunikací s třídní/m vyučující/m vašeho dítěte
- B) s vedením školy
- C) se školními akcemi
- D) se způsobem předávání důležitých informací rodičům
- E) s kvalitou vztahů mezi žáky
- F) s vybavením a zázemím, které škola využívá pro tělesnou výchovu a sportovní aktivity
- G) s nabídkou volitelných předmětů
- H) s prostorami školy
- I) s pomůckami, které se na škole používají při výuce
- J) s celkovou úrovní výuky
- K) s pedagogickými kvalitami vyučujících
- L) s úrovní záchodů a umývárén
- M) s výukou cizích jazyků
- N) s úrovní školní jídelny
- O) s výukou práce na počítači / informatiky



Graf zachycuje spokojenost rodičů s fungováním vybraných oblastí školy. Za pozornost stojí zejména oblasti, kde průměry za vaši školu neodpovídají celorepublikovým průměrům. Oblasti jsou seřazeny sestupně podle průměrné spokojenosti na vaší škole. V legendě grafu uvádíme průměrný počet respondentů, kteří odpověděli na všechny tyto otázky.

Rodič: Která z následujících oblastí podle vašeho názoru nejvíce vyžaduje úpravu či zlepšení? Vyberte jednu až tři oblasti.

- A) výuka práce na počítači / informatiky
- B) nedovedu posoudit
- C) pedagogické kvality vyučujících
- D) výuka cizích jazyků
- E) celková úroveň výuky
- F) úroveň školní jídelny
- G) něco jiného – prosím uveďte:
- H) nabídka volitelných předmětů
- I) na této škole není potřeba nic zlepšovat
- J) prostory školy
- K) způsob, kterým škola předává rodičům informace týkající se jejich dětí
- L) pomůcky, které se na škole používají při výuce
- M) úroveň záchodů a umývárén
- N) kvalita vztahů mezi žáky
- O) školní akce
- P) vybavení a zázemí, které škola využívá pro tělesnou výchovu a sportovní aktivity
- Q) vedení školy
- R) komunikace třídní/ho vyučující/ho vašeho dítěte

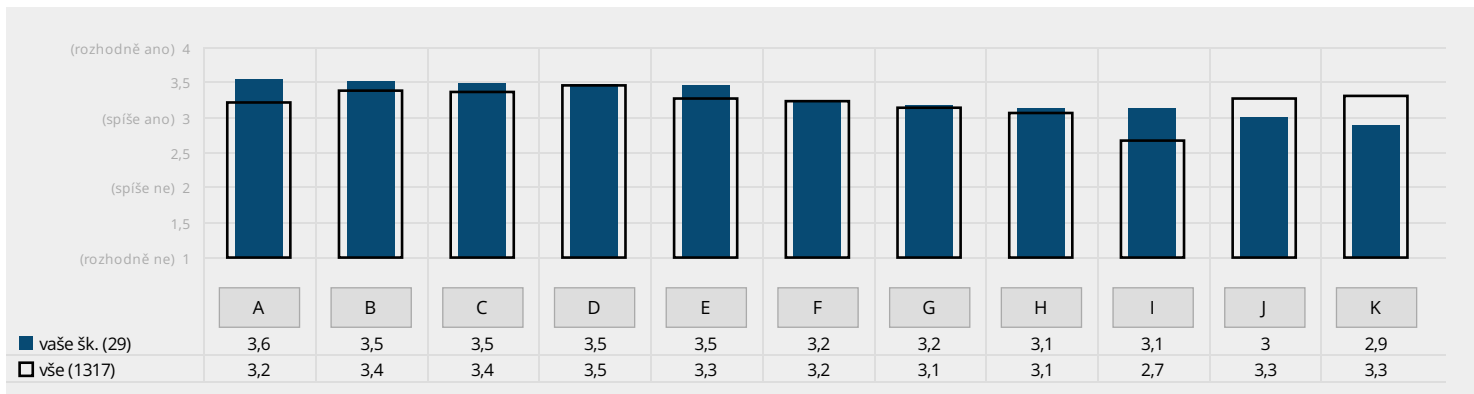


V tomto grafu naleznete přehled oblastí podle toho, jak je podle rodičů důležité je v případě vaší školy zlepšit. Zvýšenou pozornost opět zaslouží výraznější odchylky od vyznačeného průměru ostatních zapojených škol. Graf lze interpretovat ve spojitosti s předchozím grafem, v němž naleznete spokojenost rodičů s jednotlivými oblastmi. Při porovnávání grafů nezapomeňte, že jsou oblasti seřazeny sestupně, takže oblast A v předchozím grafu nemusí znamenat stejnou oblast jako A v tomto grafu. Otevřené odpovědi v možnosti „něco jiného“ najdete po přihlášení na mapaskoly.cz.

Spokojenost učitelů s fungováním jednotlivých oblastí školy

Učitel: Jste u vás ve škole spokojen/a s následujícími oblastmi?

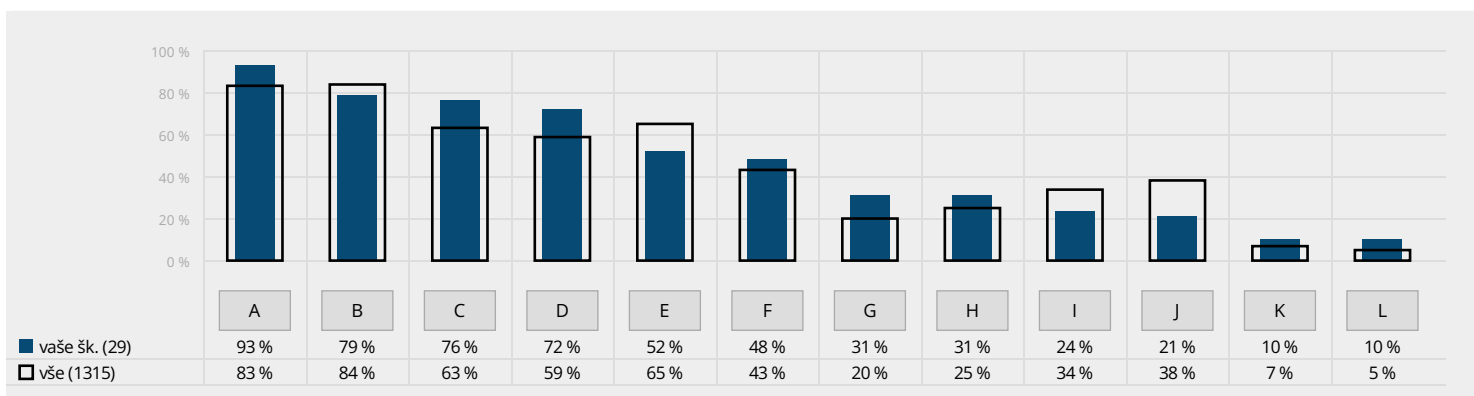
- A) s kvalitou pomůcek určených pro výuku vašich předmětů
- B) s chováním žáků vůči vám
- C) s množstvím příležitostí pro váš profesně-osobní rozvoj
- D) s přístupem vedení školy vůči vám
- E) s vaším pracovním zázemím
- F) se způsobem, jakým se ve škole pracuje s inkluzí
- G) s tím, jak s vámi rodiče komunikují
- H) s interním nastavením systému administrativní práce
- I) s připraveností žáků na vaši výuku
- J) s vaším finančním ohodnocením
- K) se vztahy v učitelském sboru



V tomto grafu je znázorněna spokojenost učitelů s různými aspekty fungování školy a jejich práce. Zvýšenou pozornost doporučujeme věnovat oblastem, kde se průměr vaší školy výrazně odlišuje od průměru ostatních zapojených škol. Oblasti jsou seřazeny sestupně podle průměrné spokojenosti na vaší škole. Při interpretaci věnujte pozornost i následujícímu grafu, který znázorňuje oblasti, jež mají na spokojenost vyučujících největší vliv. V legendě grafu uvádíme průměrný počet respondentů, kteří odpověděli na všechny tyto otázky.

Učitel: Které z následujících oblastí mají obecně největší vliv na to, zda jste ve svém zaměstnání (na pozici pedagoga/pedagožky) celkově spokojen/a? Vyberte libovolný počet odpovědí.

- A) přístup vedení školy vůči vám
- B) vztahy v učitelském sboru
- C) chování žáků vůči vám
- D) pracovní zázemí (vybavenost, prostornost, uspořádání, míra soukromí atd. v kabinetu/kanceláři)
- E) finanční ohodnocení
- F) připravenost žáků na výuku
- G) způsob komunikace ze strany rodičů žáků
- H) interní nastavení systému administrativní práce (způsob, procesy a prostředky, jimiž se pedagogové na škole musejí vypořádávat s administrativou)
- I) kvalita pomůcek určených pro výuku vašich předmětů
- J) množství příležitostí pro profesně-osobní rozvoj
- K) připravenost školy na inkluzi
- L) něco jiného (prosím uveďte):



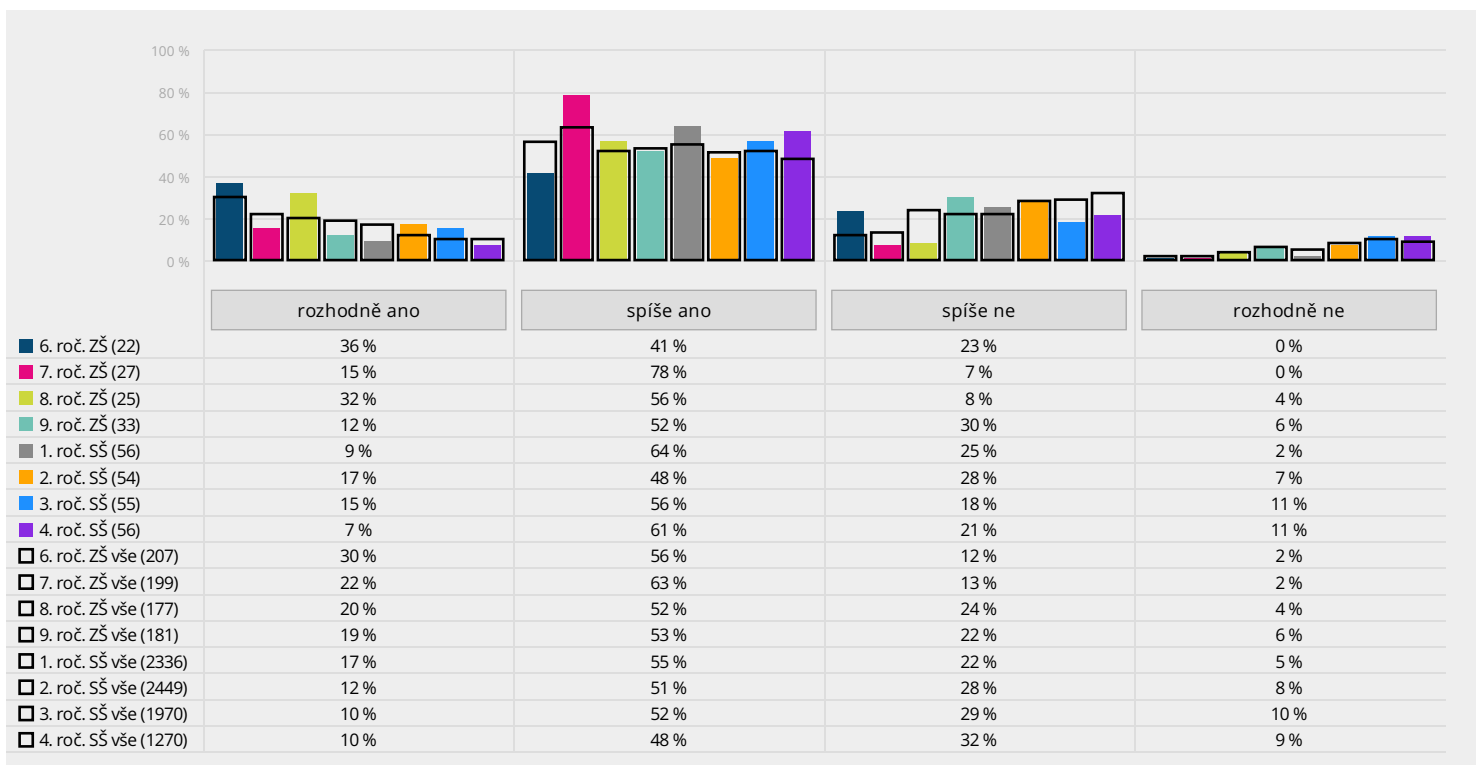
Spokojenost pedagogů je nejvíce ovlivněna těmito oblastmi. Je důležité srovnat zejména ty oblasti, které jsou pro spokojenost pedagogů důležité (dle tohoto grafu), s tím, jak jsou s nimi pedagogové spokojeni (předchozí graf). Při porovnávání grafů nezapomněte, že jsou oblasti seřazeny sestupně, takže oblast A v předchozím grafu nemusí znamenat stejnou oblast jako A v tomto grafu. Škola by měla usilovat o vysokou spokojenost pedagogů a pedagožek především v těch oblastech, které jsou klíčové pro jejich celkovou spokojenost v zaměstnání. Otevřené odpovědi v možnosti „něco jiného“ najdete na mapaskoly.cz.

Detailní hodnocení školy z pohledu žáků, učitelů, rodičů a provozních zaměstnanců

Žáci

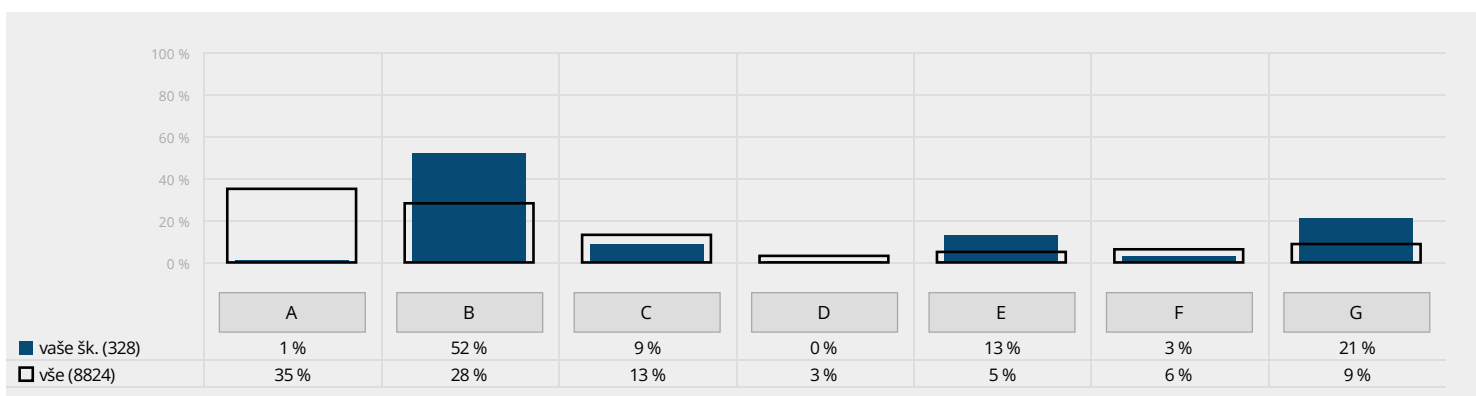
Vztah žáků ke škole a k výuce

Žák: Chodíš do školy rád/a?



Žák: Proč ses rozhodl/a pro studium právě na této škole? Vyber jednu odpověď, která je podle tebe nejvýstižnější.

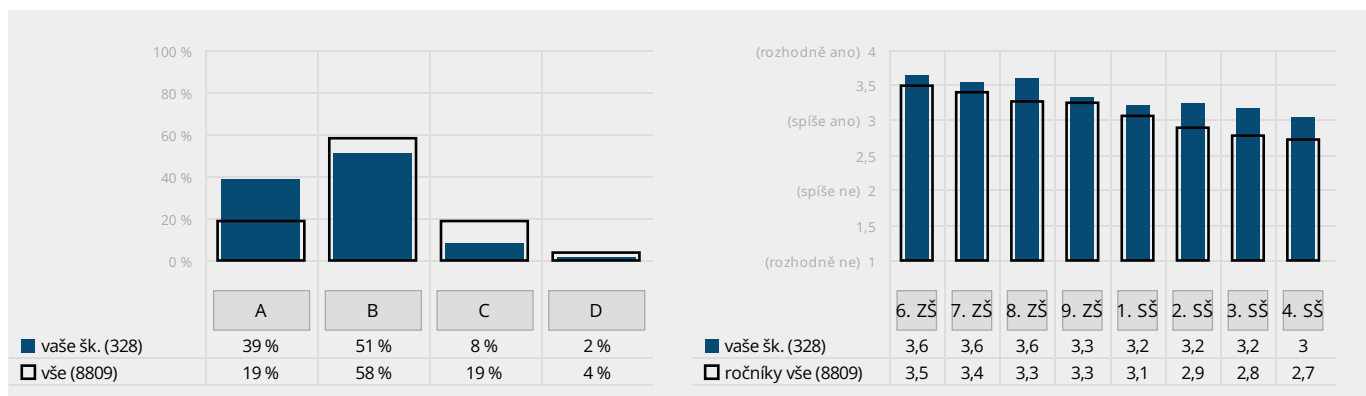
- A) Abych mohl/a pracovat v oboru, na který tato škola připravuje.
- B) Chtěl/a jsem, aby mě tato škola připravila na další studium v oboru, který mě zajímá (VŠ, VOŠ atd.).
- C) Chtěl/a jsem mít alespoň nějaké středoškolské vzdělání, zaměření této školy pro mě nebylo příliš podstatné.
- D) Přál/a jsem si studovat něco jiného, ale tato škola byla jediná, kam mě přijali.
- E) Rozhodli to za mě rodiče.
- F) Nevím proč.
- G) Z jiného důvodu – konkrétní důvod napiš prosím sem:



Graf srovnává důvody, proč se žáci rozhodli pro studium na vaší škole. Další důvody (možnost G), které žáci uvedli, naleznete v aplikaci mapaskoly.cz.

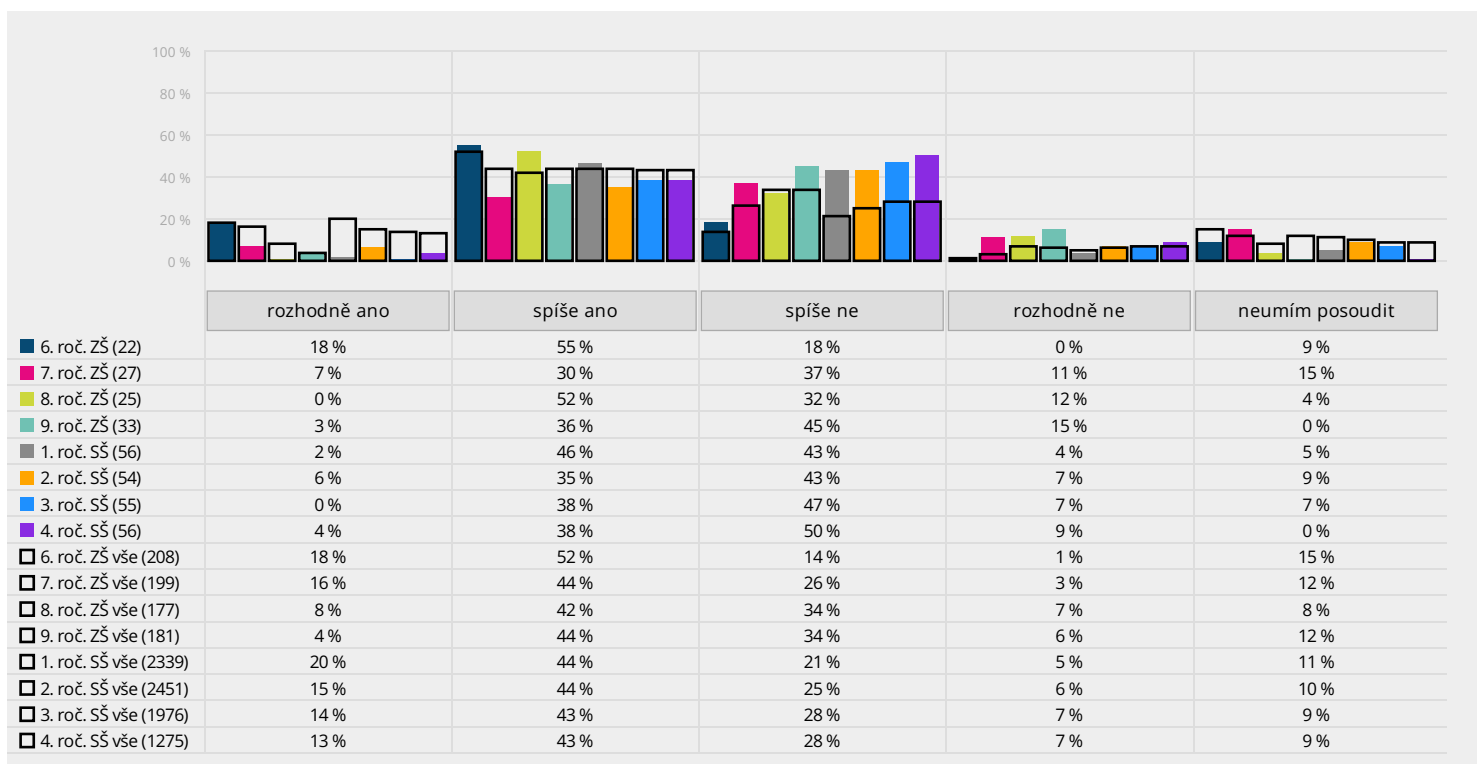
Žák: Naplňuje škola očekávání, s nimiž ses na ni hlásil/a?

- A) rozhodně ano
- B) spíše ano
- C) spíše ne
- D) rozhodně ne

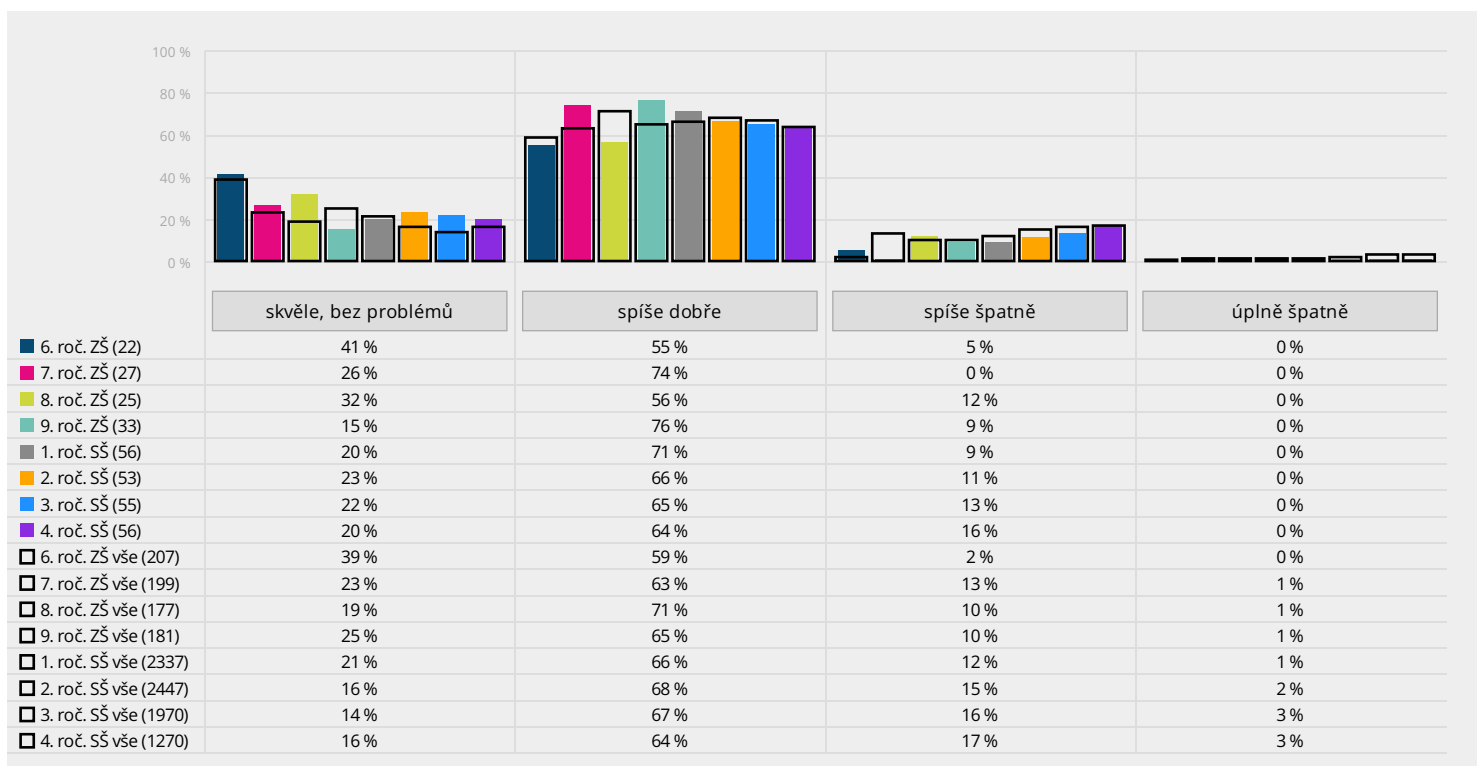


Vlevo naleznete srovnání podílů žáků vaší školy, kteří vybrali jednotlivé odpovědi, a odpovědi žáků ostatních zapojených škol. Vpravo je pak srovnání průměrů dle jednotlivých ročníků.

Žák: Myslíš si, že to, co se u vás ve škole učíte, využiješ i v životě mimo školu?

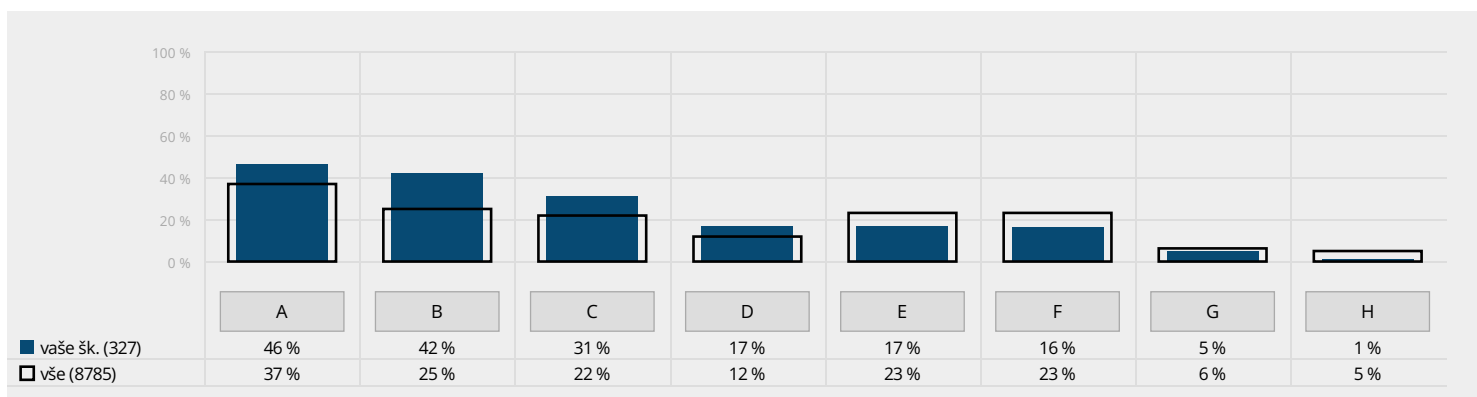


Žák: Jak se ti ve třídě učí a pracuje?



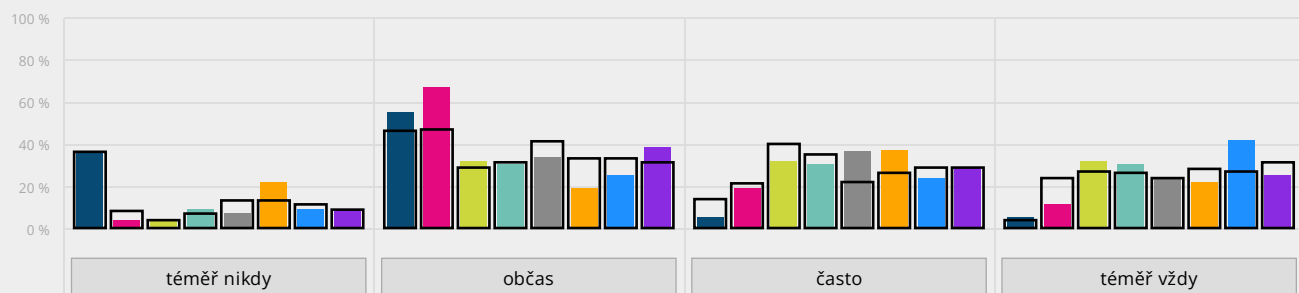
Žák: Co je pro tebe největší překážkou v dosahování lepších studijních výsledků? Z následující nabídky vyber nejvýše 3 odpovědi.

- A) nemám na studium dostatek času
- B) můj nezájem o studium
- C) studium je příliš náročné
- D) něco jiného – napiš co, prosím:
- E) nepřízeň vyučujících
- F) žádné překážky nevnímám
- G) špatné podmínky doma
- H) nepřátelství spolužáků



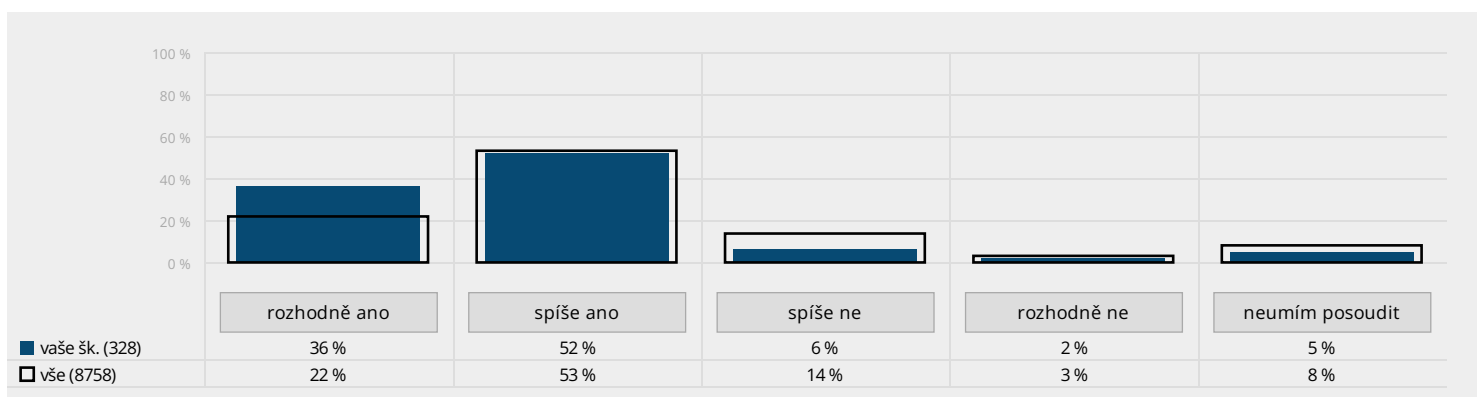
Oblasti jsou seřazeny sestupně podle toho, co žáci vidí jako největší překážku v dosahování lepších výsledků. Odpovědi k možnosti „něco jiného“ naleznete v aplikaci mapaskoly.cz.

Žák: Býváš kvůli škole ve stresu?

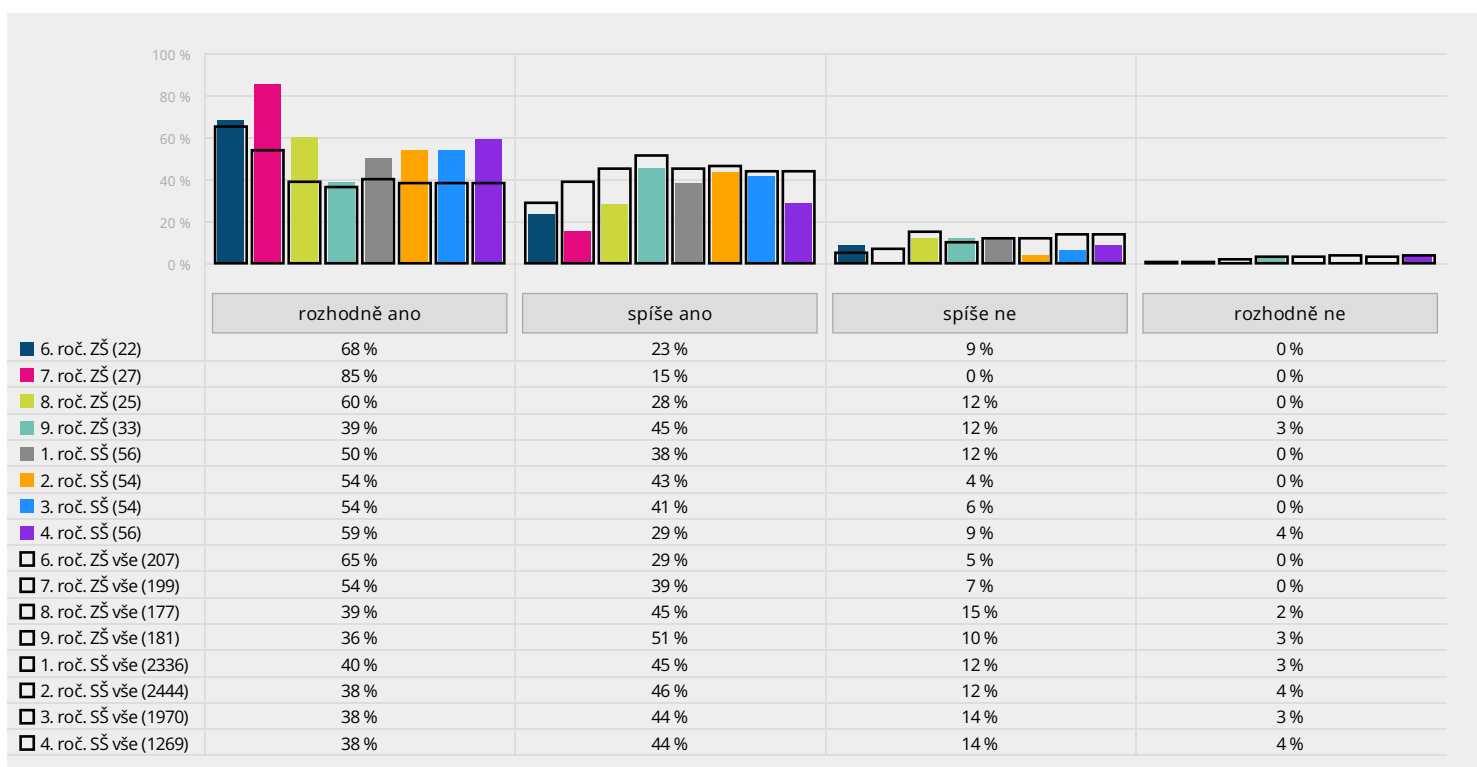


	téměř nikdy	občas	často	téměř vždy
6. roč. ZŠ (22)	36 %	55 %	5 %	5 %
7. roč. ZŠ (27)	4 %	67 %	19 %	11 %
8. roč. ZŠ (25)	4 %	32 %	32 %	32 %
9. roč. ZŠ (33)	9 %	30 %	30 %	30 %
1. roč. SŠ (56)	7 %	34 %	36 %	23 %
2. roč. SŠ (54)	22 %	19 %	37 %	22 %
3. roč. SŠ (55)	9 %	25 %	24 %	42 %
4. roč. SŠ (56)	9 %	38 %	29 %	25 %
6. roč. ZŠ vše (50)	36 %	46 %	14 %	4 %
7. roč. ZŠ vše (76)	8 %	47 %	21 %	24 %
8. roč. ZŠ vše (52)	4 %	29 %	40 %	27 %
9. roč. ZŠ vše (54)	7 %	31 %	35 %	26 %
1. roč. SŠ vše (897)	13 %	41 %	22 %	24 %
2. roč. SŠ vše (1161)	13 %	33 %	26 %	28 %
3. roč. SŠ vše (913)	11 %	33 %	29 %	27 %
4. roč. SŠ vše (574)	9 %	31 %	29 %	31 %

Žák: Je u vás ve škole celkově příjemné prostředí a dobrá atmosféra?

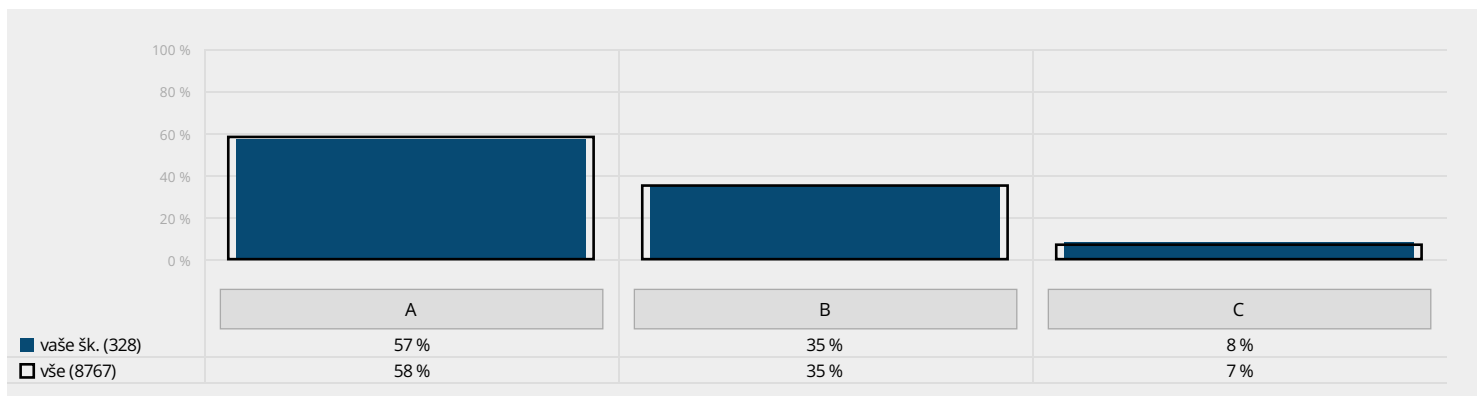


Žák: Cítíš se ve vaší třídě mezi svými spolužáky dobře?



Žák: Je mezi zaměstnanci vaší školy někdo, na koho by ses bez obav mohl/a obrátit se svým problémem nebo s žádostí o důvěrnou radu?

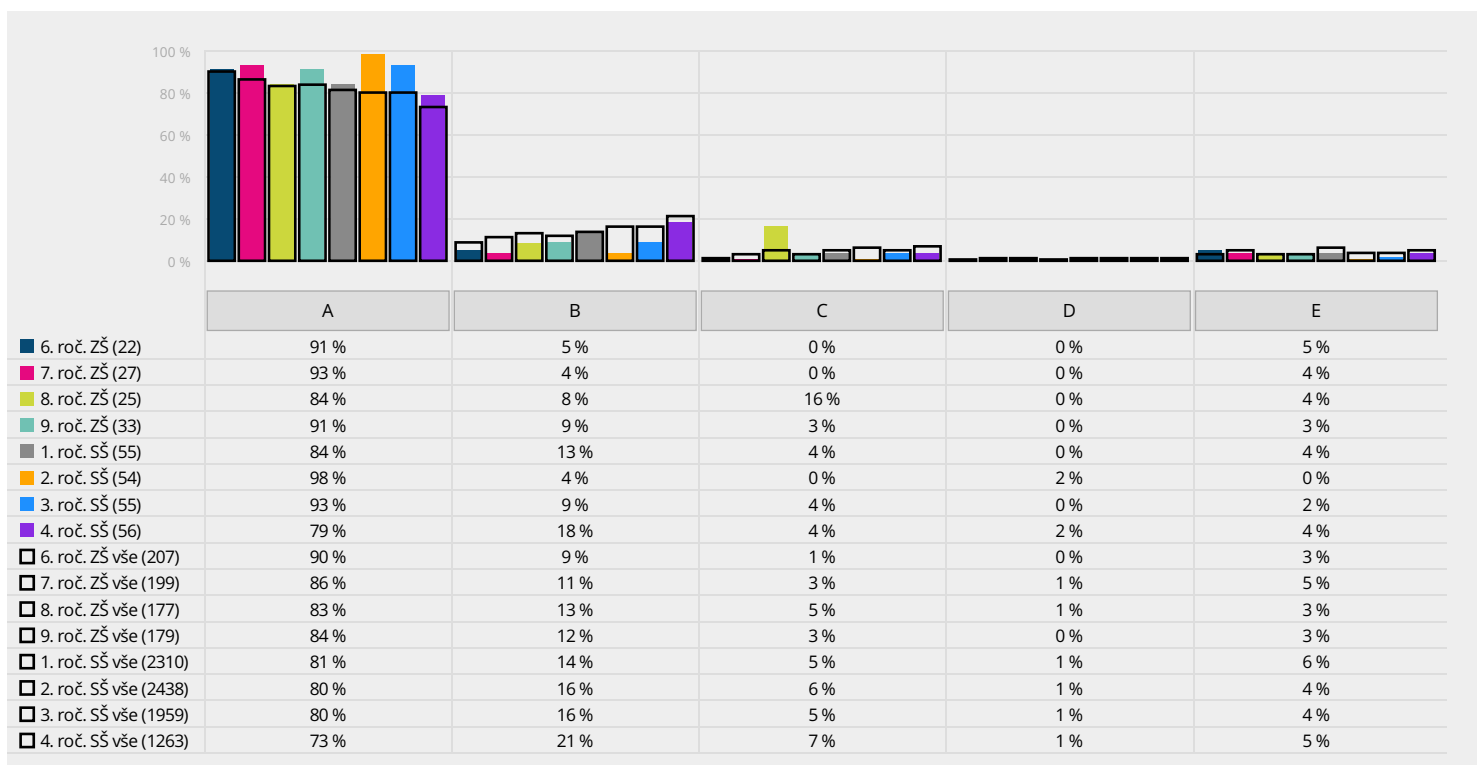
- A) Ano, alespoň jedna taková osoba by se našla.
- B) Možná tu někdo takový je, ale nikdo konkrétní mě nenapadá.
- C) Ne, nikdo takový u nás ve škole není.



Konkrétní uváděná jména najdete v aplikaci mapaskoly.cz.

Žák: Setkal/a ses na této škole v tomto nebo v minulém školním roce se šikanou? Z následující nabídky vyber všechny odpovědi, které odpovídají tvým zkušenostem.

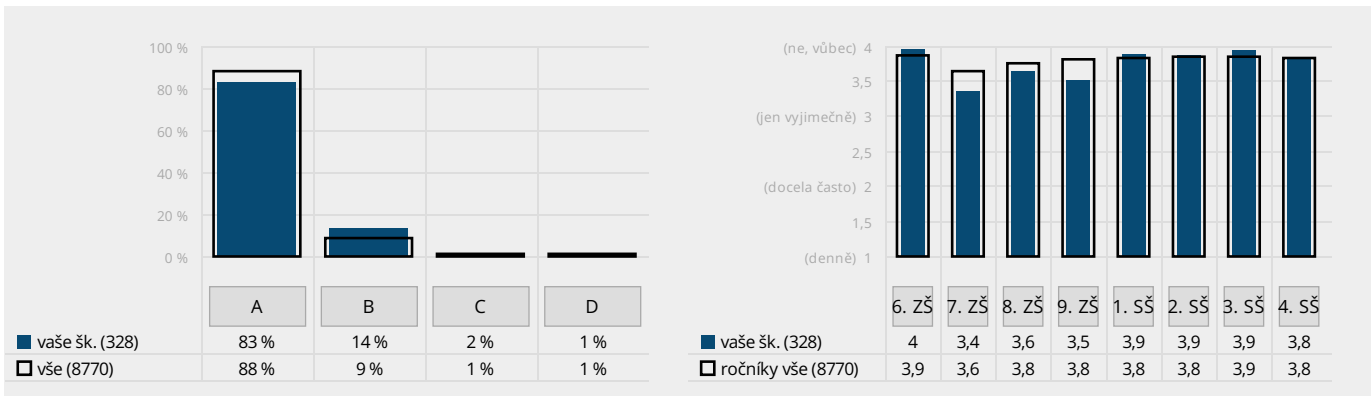
- A) Ne, nesetkal/a.
- B) Slyšel/a jsem, že někoho šikanovali.
- C) Byl/a jsem svědkem šikany.
- D) Účastnil/a jsem se šikánování někoho druhého.
- E) Byl/a jsem sám/sama šikanován/a.



Tento graf zobrazuje, zda se žáci setkávají se šikanou. Pokud podíl odpovědí C, D či E v některém ročníku výrazně převyšuje celorepublikový průměr, je určitě vhodné věnovat tomuto ročníku zvýšenou pozornost. Pokud má vaše škola paralelní třídy, naleznete v aplikaci mapaskoly.cz také podrobný přehled za jednotlivé třídy.

Žák: Stává se u vás ve třídě, že by někdo někomu fyzicky ubližoval? Vyber jednu odpověď, která je podle tebe nejvýstižnější.

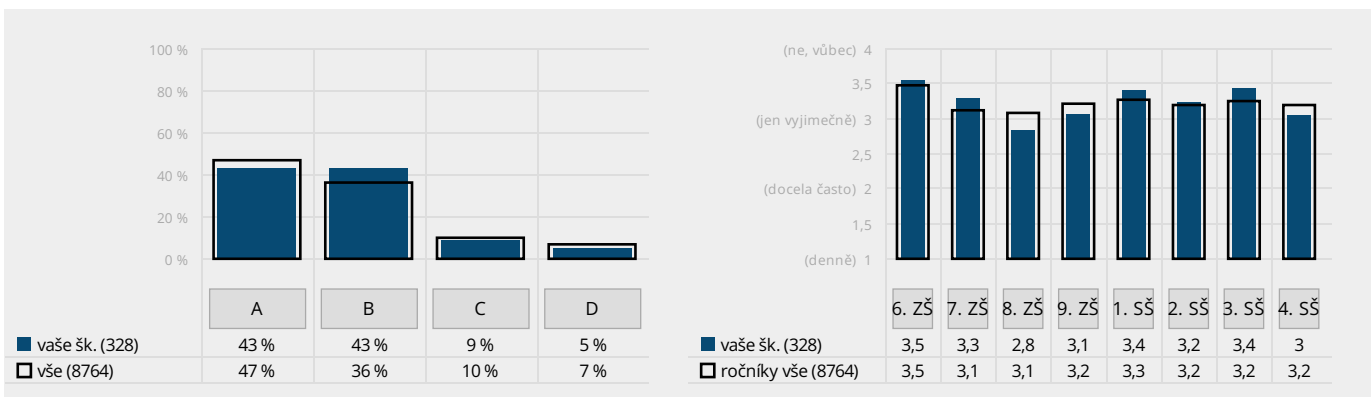
- A) Ne, to se v podstatě vůbec nestává.
- B) Stává se to, ale spíš jen výjimečně.
- C) Stává se to docela často.
- D) To je úplně běžné, děje se to skoro denně.



Pokud podíl odpovědí C a D v některém ročníku výrazně převyšuje celorepublikový průměr, je určitě vhodné věnovat tomuto ročníku zvýšenou pozornost. Pokud má vaše škola paralelní třídy, naleznete v aplikaci mapaskoly.cz také podrobný přehled za jednotlivé třídy.

Žák: Dochází ve vaší třídě k tomu, že by někdo někomu ubližoval slovně (nadávkami, ponižováním a podobně)? Vyber jednu odpověď, která je podle tebe nejvýstižnější.

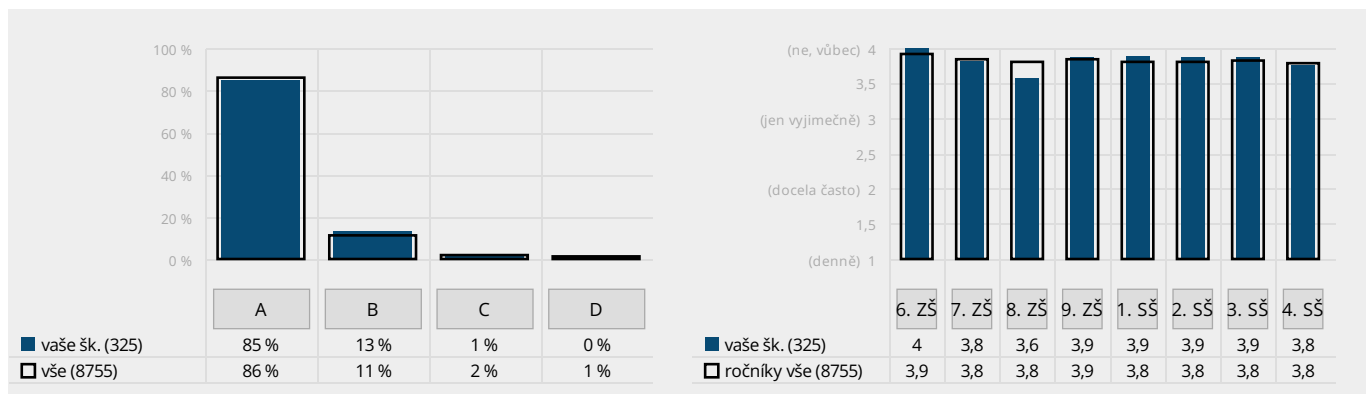
- A) Ne, to se v podstatě vůbec nestává.
- B) Stává se to, ale spíš jen výjimečně.
- C) Stává se to docela často.
- D) To je úplně běžné, děje se to skoro denně.



Pokud podíl odpovědí C a D v některém ročníku výrazně převyšuje celorepublikový průměr, je určitě vhodné věnovat tomuto ročníku zvýšenou pozornost. Pokud má vaše škola paralelní třídy, naleznete v aplikaci mapaskoly.cz také podrobný přehled za jednotlivé třídy.

Žák: Dochází k tomu, že by někdo někoho z vaší třídy zraňoval anebo ponižoval na internetu a sociálních sítích? (například na Facebooku, Instagramu, TikToku, Snapchatu a podobně) Vyber jednu odpověď, která je podle tebe nejvýstižnější.

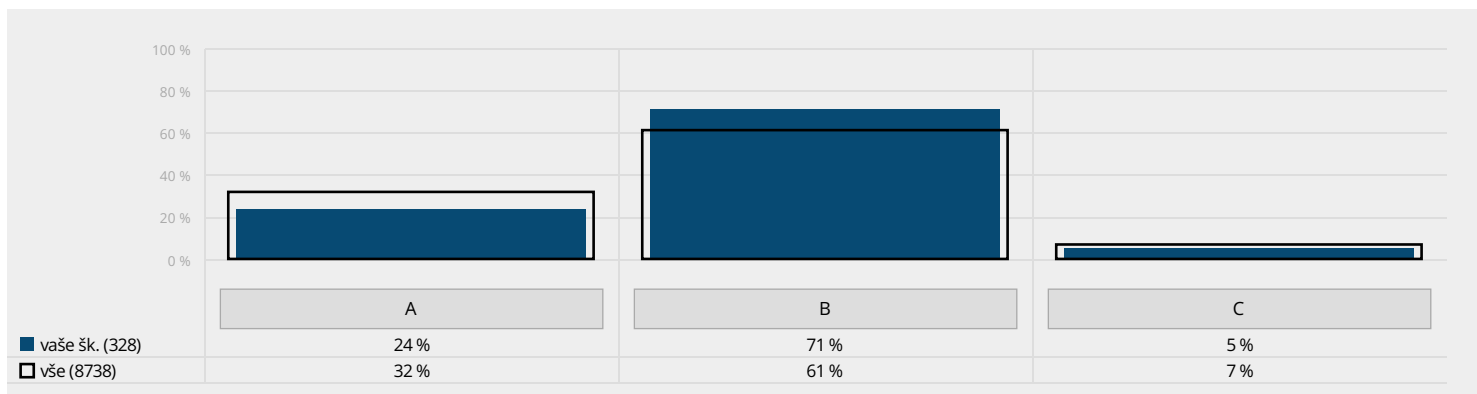
- A) Ne, to se v podstatě vůbec nestává.
- B) Stává se to, ale spíš jen výjimečně.
- C) Stává se to docela často.
- D) To je úplně běžné, děje se to skoro každý den.



Pokud podíl odpovědí C a D v některém ročníku výrazně převyšuje celorepublikový průměr, je určitě vhodné věnovat tomuto ročníku zvýšenou pozornost. Pokud má vaše škola paralelní třídy, naleznete v aplikaci mapaskoly.cz také podrobný přehled za jednotlivé třídy.

Žák: Je mezi zaměstnanci vaší školy někdo, o kom bys mohl/a říct, že umí dobře řešit problémy se šikanou mezi žáky?

- A) Ano, myslím si, že takový člověk na naší škole je.
- B) Možná tu někdo takový je, ale nikdo konkrétní mě nenapadá.
- C) Ne, myslím si, že problémy se šikanou tu nikdo dobře řešit neumí.

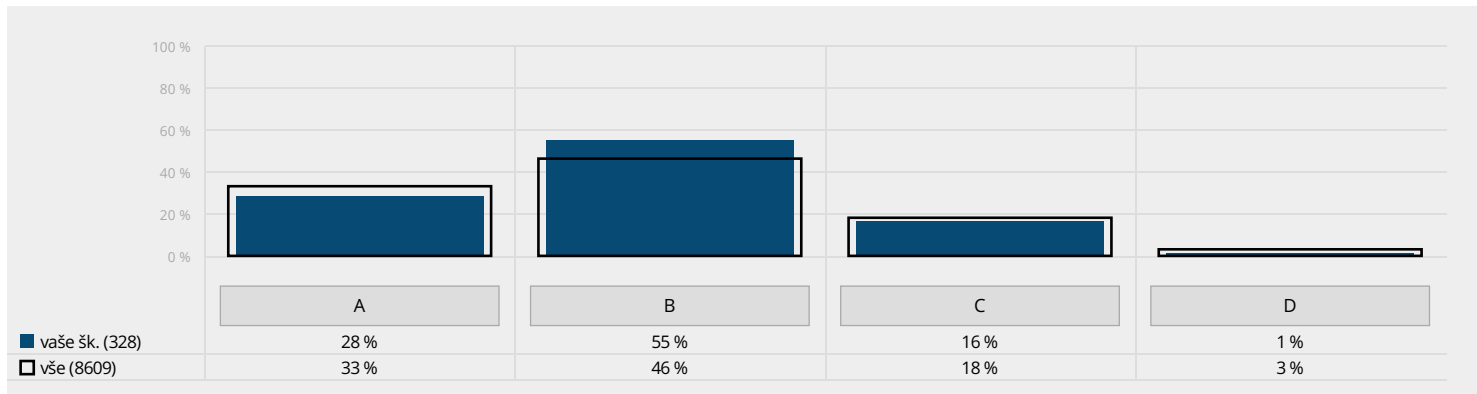


Odpovědi žáků s konkrétními jmény naleznete v aplikaci mapaskoly.cz. V případě, že vaše škola dlouhodobě řeší problémy se šikanou, případně pokud se z předchozích otázek zdá, že šikana může být ve vaší škole problémem, měla by naprostá většina žáků volit odpověď A. Pokud to tak není, doporučujeme podniknout kroky, které k tomu povedou.

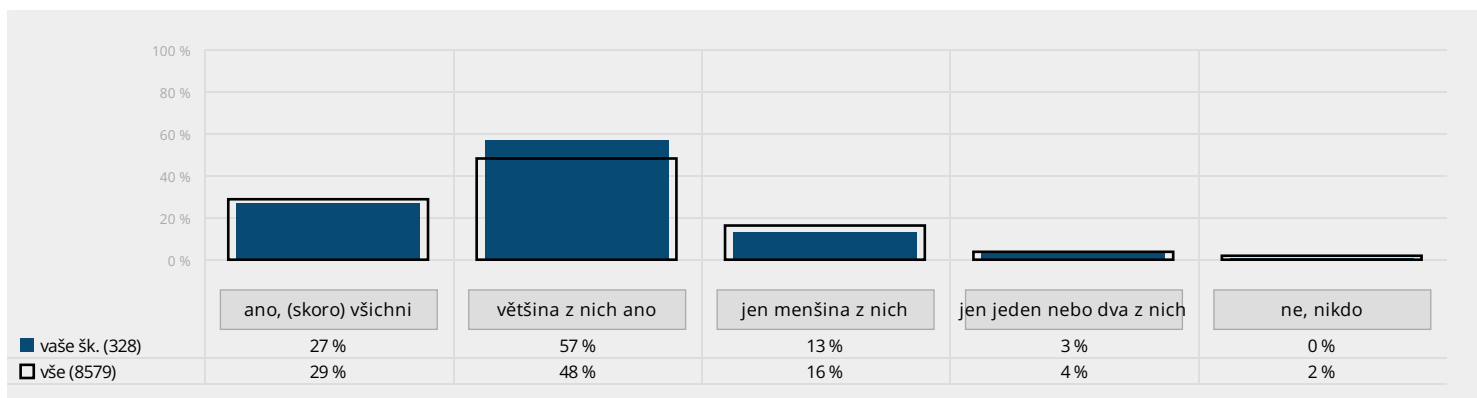
Vztah žáků k vyučujícím a k vedení školy

Žák: Jaký vztah máš k vyučujícím na této škole? Vyber jednu odpověď, která je podle tebe nejvýstižnější.

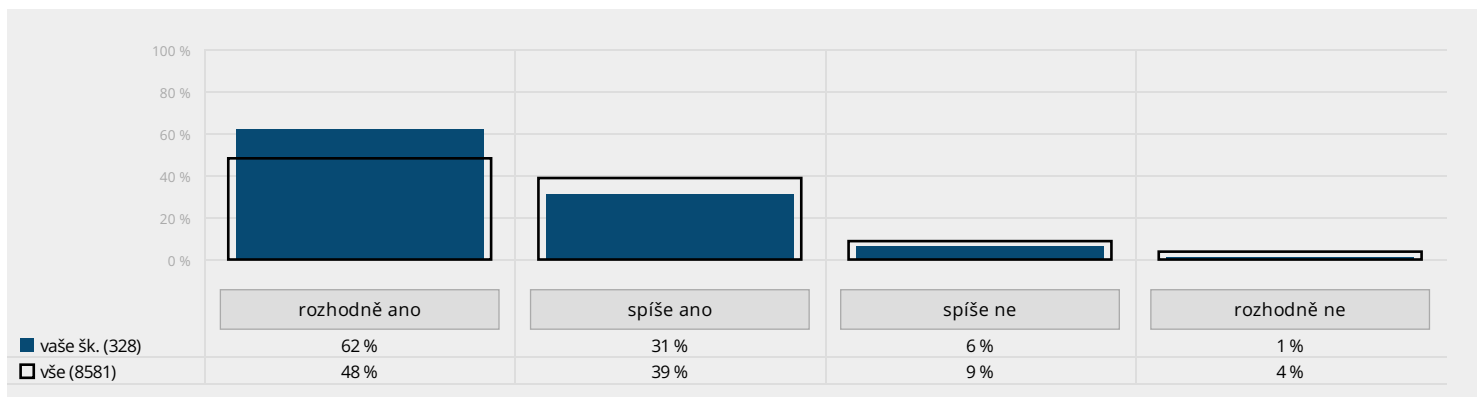
- A) Většinu vyučujících tu mám rád/a.
- B) Vyučujících, které mám rád/a, je tu více než těch, kteří mě štvou.
- C) Vyučujících, kteří mě štvou, je tu více než těch, které mám rád/a.
- D) Většina vyučujících mě tu štve.



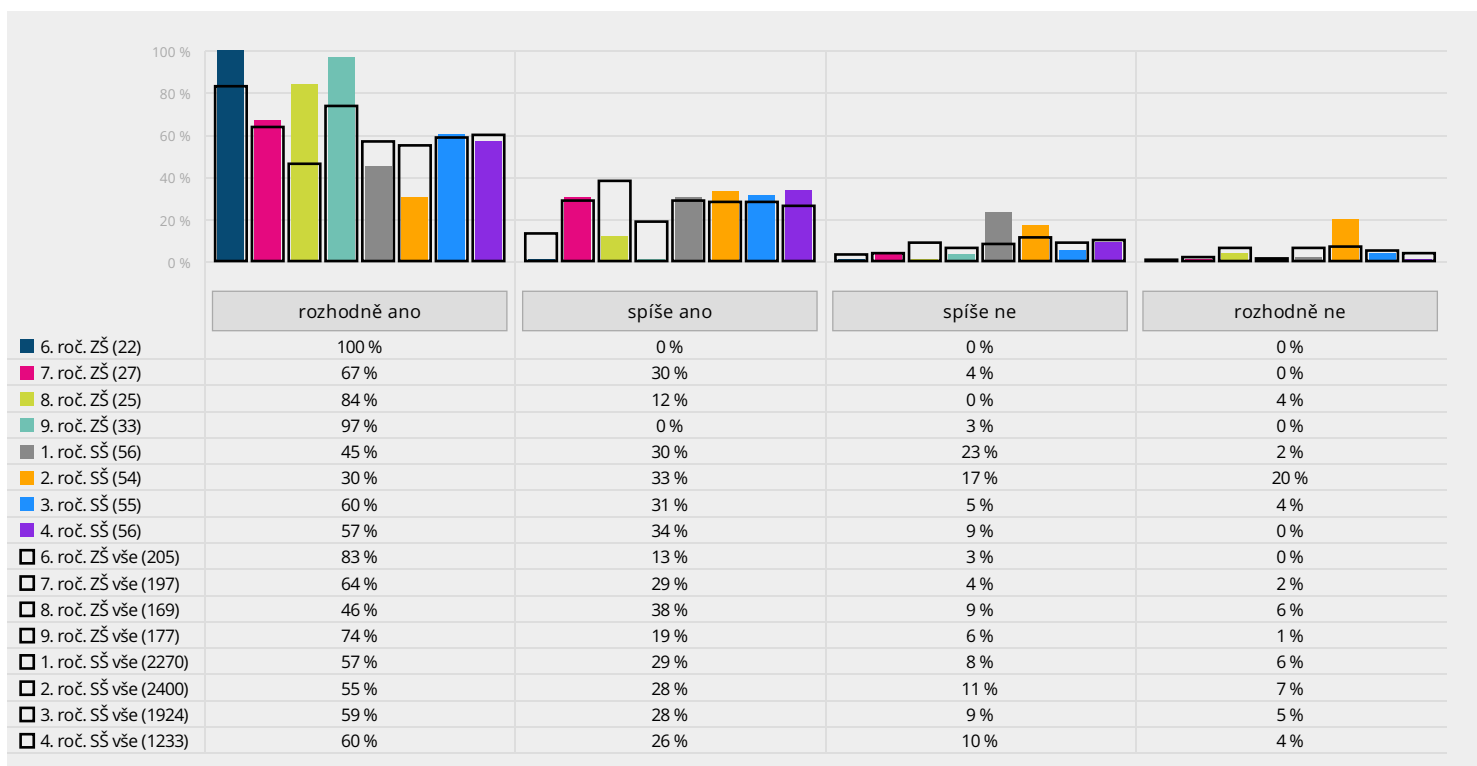
Žák: Mají u tebe vyučující z vaší školy respekt?



Žák: Má u tebe vedení vaší školy (ředitel/ka, zástupci) respekt?



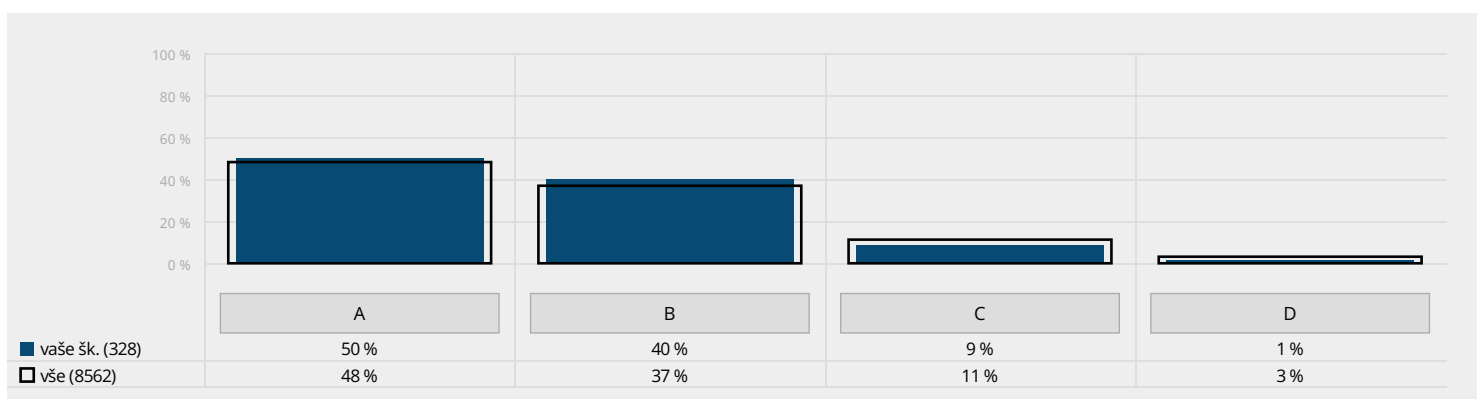
Žák: Jsi rád/a, že máš právě tohoto třídního učitele / tuto třídní učitelku?



Výsledky po jednotlivých třídách najdete po přihlášení na mapaskoly.cz.

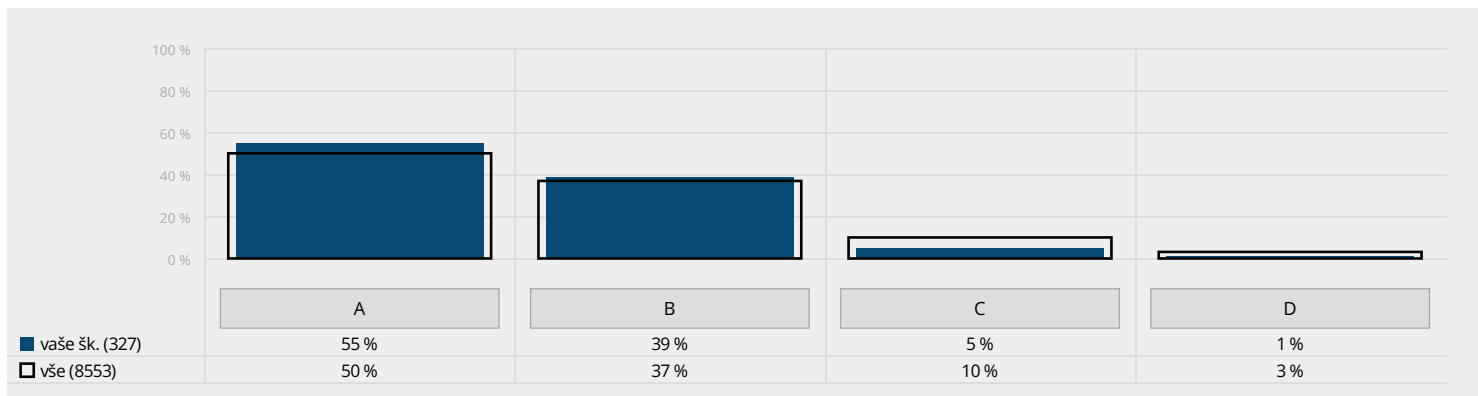
Žák: Stává se, že někdo z vyučujících tebe nebo někoho z tvých spolužáků nepříjemně zesměšňuje před zbytkem třídy?

- A) Ne, to se tu v podstatě vůbec nestává.
- B) Stává se to, ale spíš jen výjimečně.
- C) Stává se to tu docela často.
- D) To je tu úplně běžné, děje se to skoro denně.



Žák: Stává se, že se někdo z vyučujících chová k tobě nebo ke tvým spolužákům urážlivě?

- A) Ne, to se tu v podstatě vůbec nestává.
- B) Stává se to, ale spíš jen výjimečně.
- C) Stává se to tu docela často.
- D) To je tu úplně běžné, děje se to skoro denně.

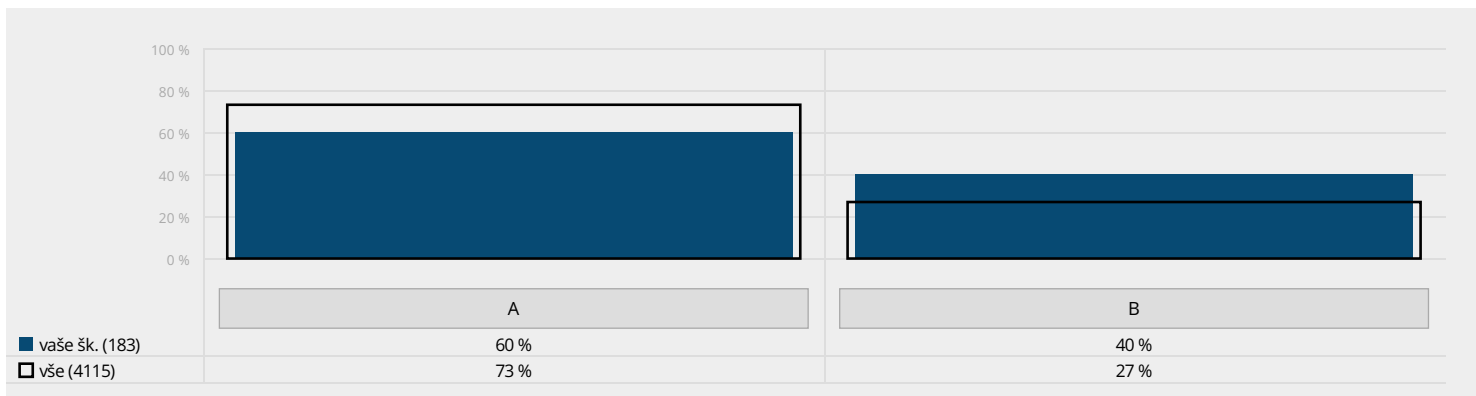


Postoje rodičů k výuce a vyučujícím

Rodič: Má vaše dítě letos nějaké předměty, k jejichž vyučujícím či způsobu výuky máte vážnější výhrady?

A)ne

B)ano – uveďte prosím, jaké konkrétní výhrady vůči jejich vyučujícím či způsobu výuky máte (nezapomeňte k uvedeným výhradám doplnit, o jaký předmět se jedná):

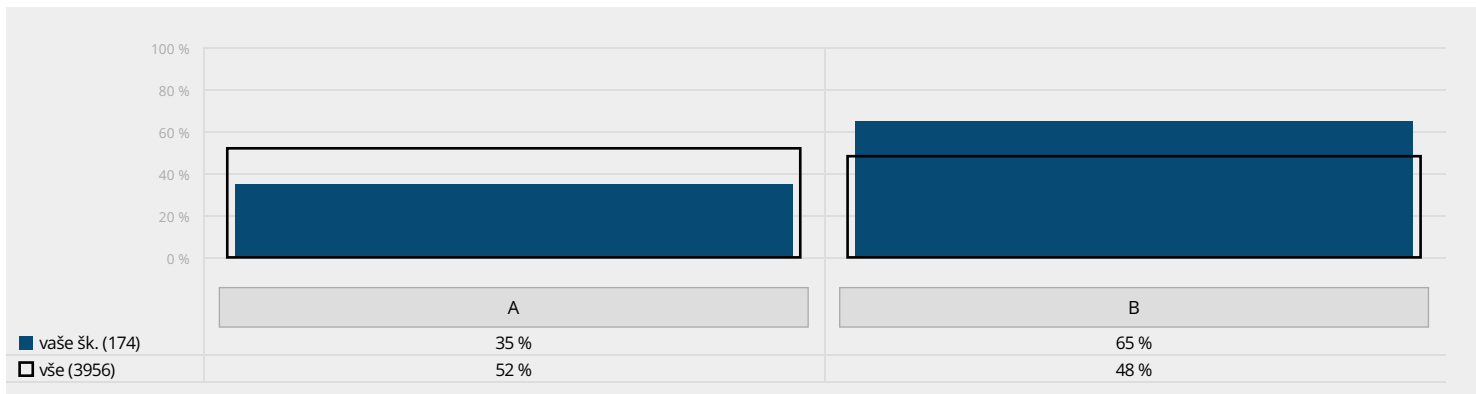


Odpovědi s výhradami rodičů ke konkrétním předmětům naleznete v aplikaci mapaskoly.cz.

Rodič: Má vaše dítě letos nějaké předměty, s jejichž vyučujícím či způsobem výuky jste obzvláště spokojen/a?

A)ne

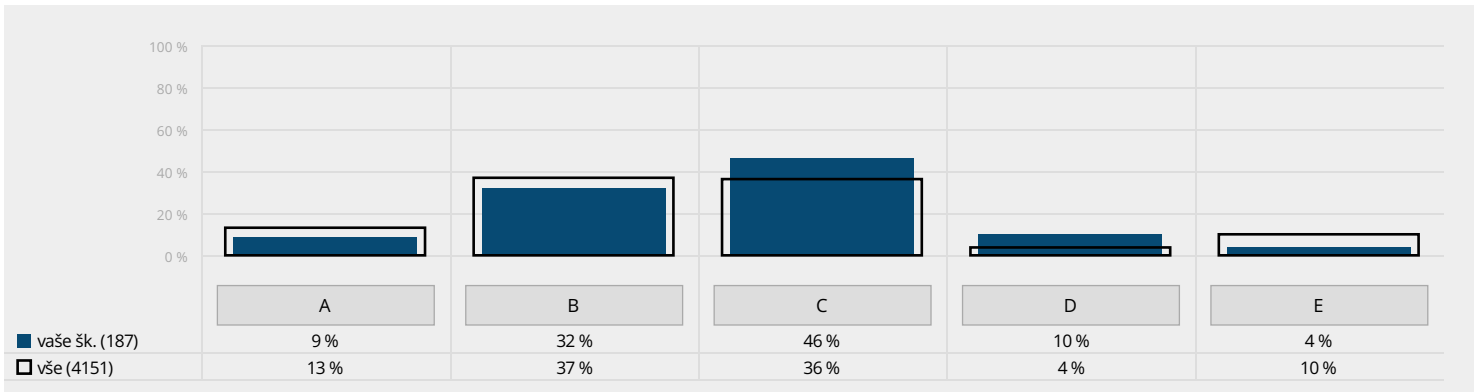
B)ano – uveďte prosím blíže důvody své spokojenosti s vyučujícím či způsobem výuky (nezapomeňte k uvedenému důvodu doplnit, o jaký předmět se jedná):



Odpovědi rodičů s pochvalami ke konkrétním předmětům naleznete v aplikaci mapaskoly.cz.

Rodič: Jak vnímáte nároky, které škola klade na vaše dítě? Vyberte jednu odpověď, která je podle vás nejmýstižnější.

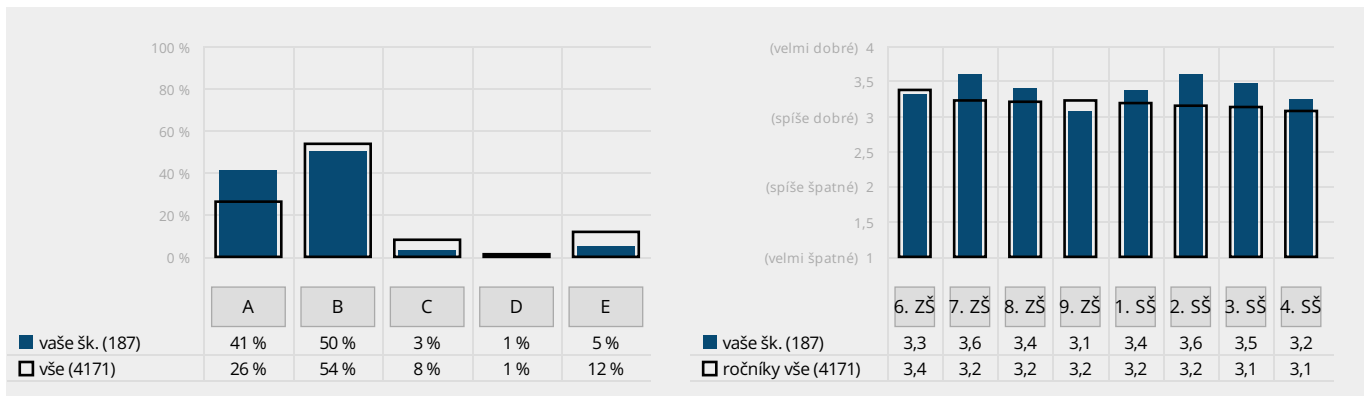
- A) Škola pro mé dítě náročná není, nároky bych klidně zvýšil/a, pokud by byly smysluplné.
- B) Škola pro mé dítě náročná není, ale nároky bych nezvyšoval/a.
- C) Škola je pro mé dítě náročná, ale nároky bych nesnižoval/a.
- D) Škola je pro mé dítě příliš náročná, nároky by se měly snížit.
- E) nedovedu posoudit



Jak rodiče vnímají vztahy mezi žáky

Rodič: Jaké jsou podle vás vztahy mezi žáky ve třídě vašeho dítěte?

- A) velmi dobré
- B) spíše dobré
- C) spíše špatné
- D) velmi špatné
- E) nedovedu posoudit

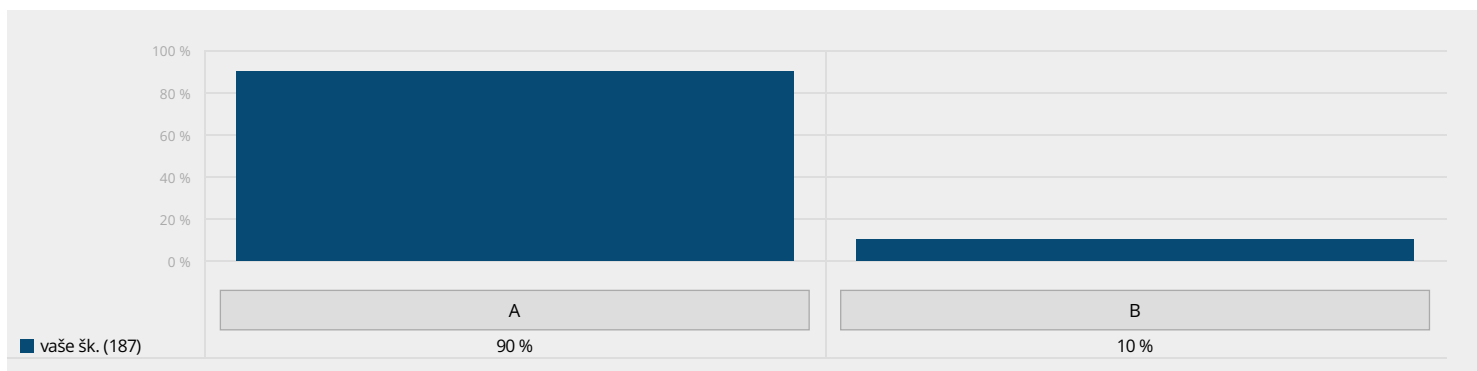


Výsledky za jednotlivé paralelní třídy v ročníku najdete v aplikaci mapaskoly.cz.

Rodič: Chtěl/a byste od školy dostávat více informací o chování svého dítěte?

A) Ne, současný stav mi vyhovuje.

B) Ano, uvítal/a bych více informací. Zde můžete uvést, které informace postrádáte:



Rodiče měli možnost uvést, jaké konkrétní informace postrádají. V tomto případě srovnání neuvádíme, není pro otázku podstatné. Odpovědi rodičů s uvedením toho, jaké informace postrádají, naleznete v aplikaci mapaskoly.cz.

Rodič: Jakou formu komunikace ze strany školy byste preferoval/a nejvíce? Z následujících možností vyberte jednu až tři odpovědi.

A) písemná sdělení předávaná prostřednictvím žáků

F) školní nástěnka

B) e-mailové zprávy

G) rodičovské schůzky

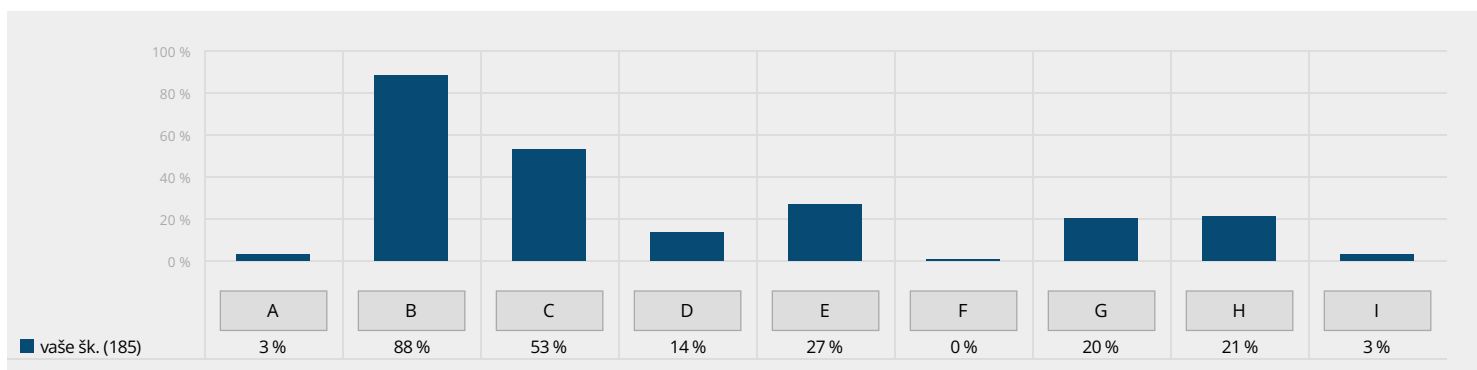
C) školní systém (např. Bakaláři, Edookit atd.)

H) individuální konzultace s vyučujícími

D) WhatsApp, Facebook a jiné aplikace

I) jiný způsob (prosím uveďte):

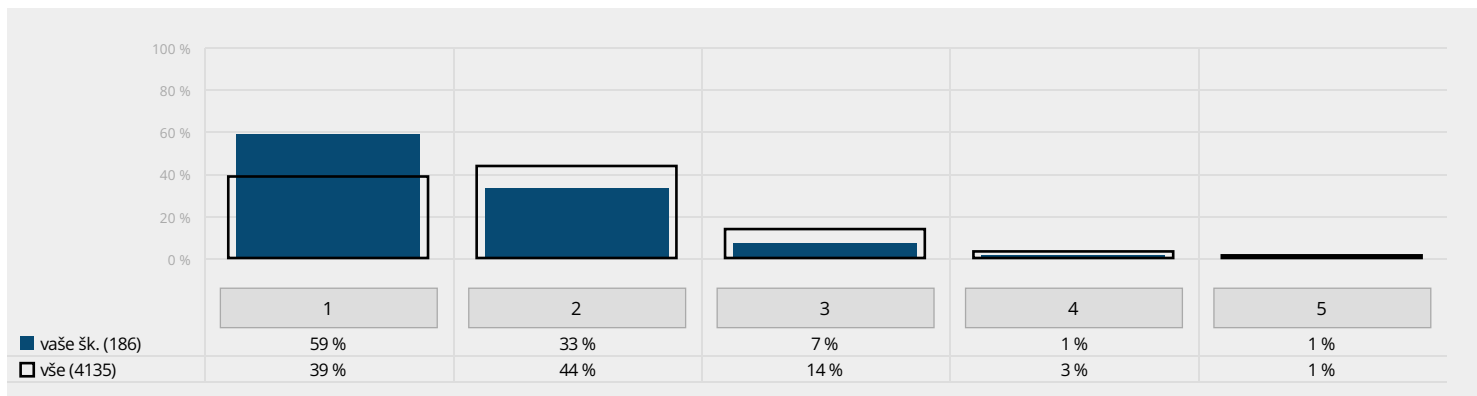
E) internetové stránky školy



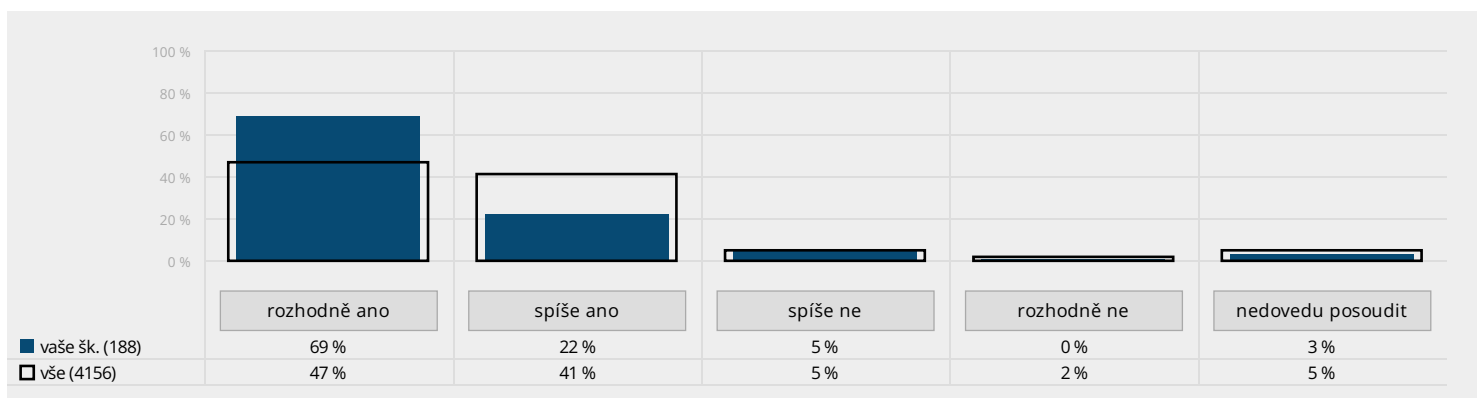
Tento graf porovnává několik způsobů komunikace mezi školou a rodiči a ukazuje, které způsoby rodiče preferují. V tomto případě srovnání neuvádíme, není pro otázku podstatné. Odpovědi rodičů s uvedením jiných způsobů komunikace naleznete v aplikaci mapaskoly.cz.

Celkový dojem rodičů ze školy

Rodič: Ohodnoťte známkou od jedničky do pětky svůj celkový dojem z této školy. 1 představuje nejlepší hodnocení, 5 představuje nejhorší hodnocení.



Rodič: Doporučil/a byste tuto školu svým přátelům, pokud by hledali školu pro své dítě?



Graf shrnuje, zda by rodiče doporučili vaši školu – tedy zpravidla jak jsou s ní spokojeni. Pokud je v grafu vidět více negativních odpovědí než na ostatních školách (barevné sloupce jsou větší než černé rámečky), doporučujeme důkladně prostudovat předchozí otázky a také komentáře rodičů v otevřených odpovědích v aplikaci mapaskoly.cz. Ty mohou naznačit konkrétní kroky, které může vaše škola podniknout.

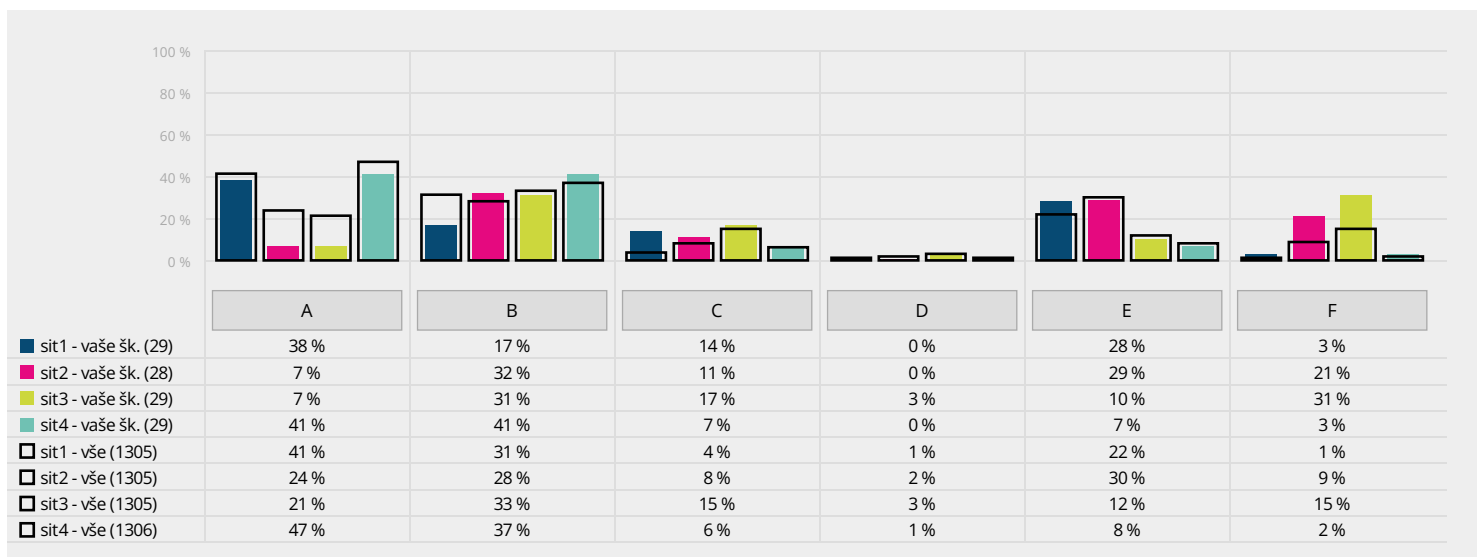
Jak učitelé vnímají vedení školy

Učitel: Je pro vás vedení školy oporou a podpoří vás v následujících situacích?

- 1) Při řešení konfliktů s rodiči žáků. (v grafu sit1)
- 2) Při řešení pracovních/vztahových problémů s jinými pedagogy. (v grafu sit2)
- 3) Při vyrovnávání se s psychickou zátěží, kterou přináší pedagogická práce. (v grafu sit3)
- 4) Při řešení problémů se žáky. (v grafu sit4)

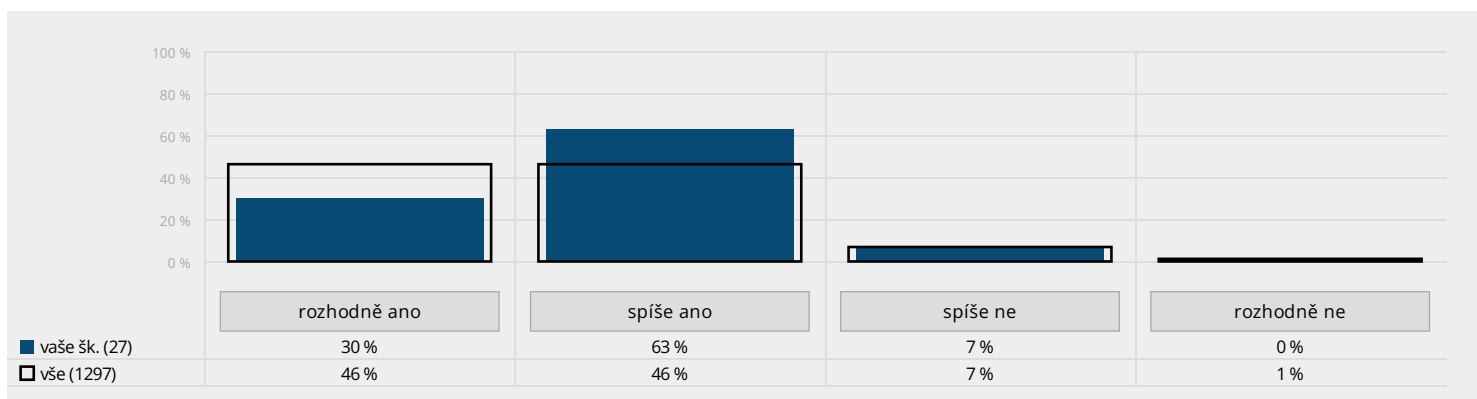
- A) rozhodně ano
B) spíše ano
C) spíše ne

- D) rozhodně ne
E) S takovými situacemi se nesečkávám.
F) Podporu v této oblasti od vedení neočekávám.



V grafu je znázorněno, nakolik učitelé cítí ve vedení školy oporu v různých situacích. V případě, že na vaší škole jsou významné podíly odpovědí C a D, měla by tato skutečnost být podnětem k hlubší reflexi a vyjasnění vzájemného očekávání mezi pedagogy a vedením školy.

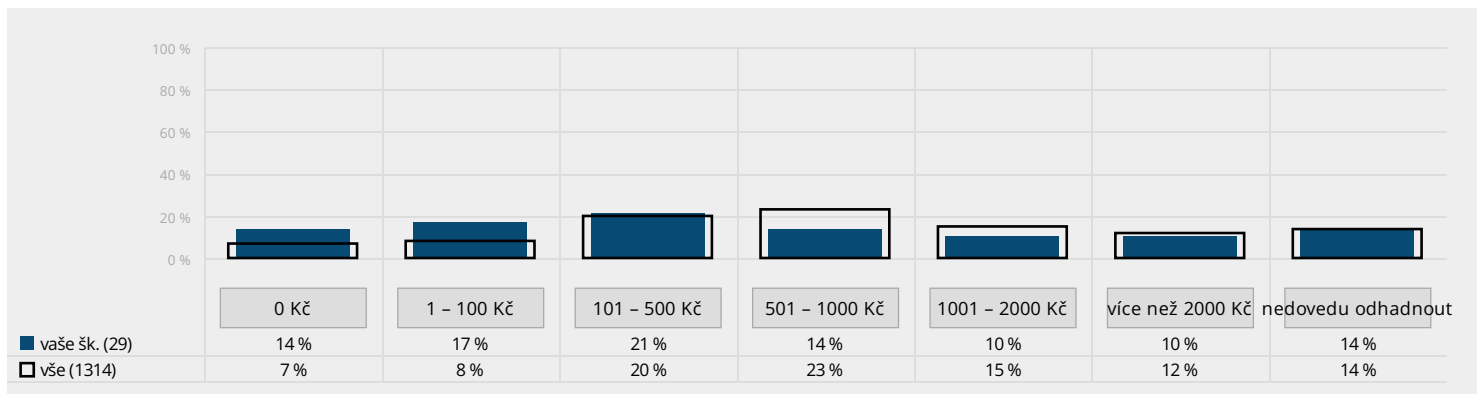
Učitel: Oceňuje vedení školy vaši práci?



V grafu je znázorněno, nakolik se učitelé cítí vedením školy oceněni.

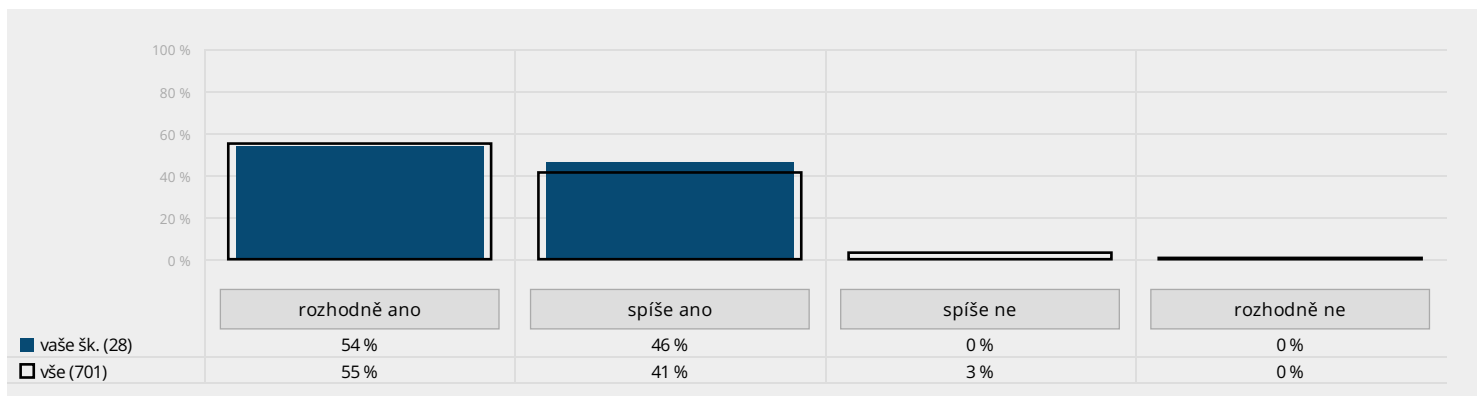
Využívání vlastních finančních prostředků vyučujícími pro nákup pracovního vybavení

Učitel: Kolik z vlastních prostředků přibližně utratíte během jednoho školního roku za pomůcky a materiály, které používáte k práci s žáky při výuce?

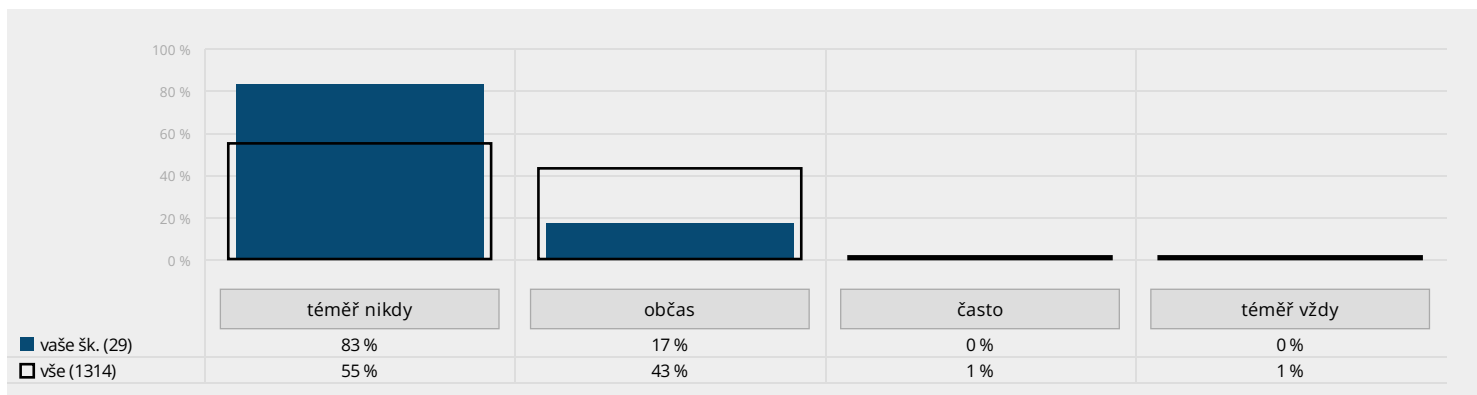


Jak učitelé vnímají náročnost své práce

Učitel: Chodíte do práce rád/a?

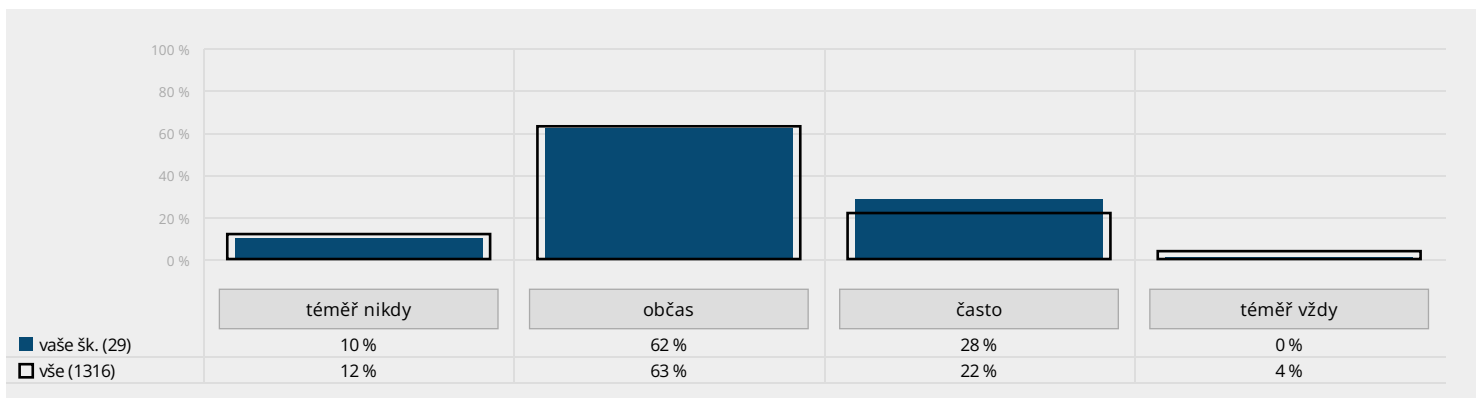


Učitel: Míváte při výuce či při práci s dětmi pocit, že vám „ujíždějí nervy“?



Graf zobrazuje, jak často mívají učitelé při práci s dětmi nebo při výuce pocit, že jim ujíždějí nervy. Je-li vyšší zastoupení odpovědí docela často a velmi často, je třeba zjistit příčiny tohoto pocitu, aby mohlo dojít ke zlepšení situace.

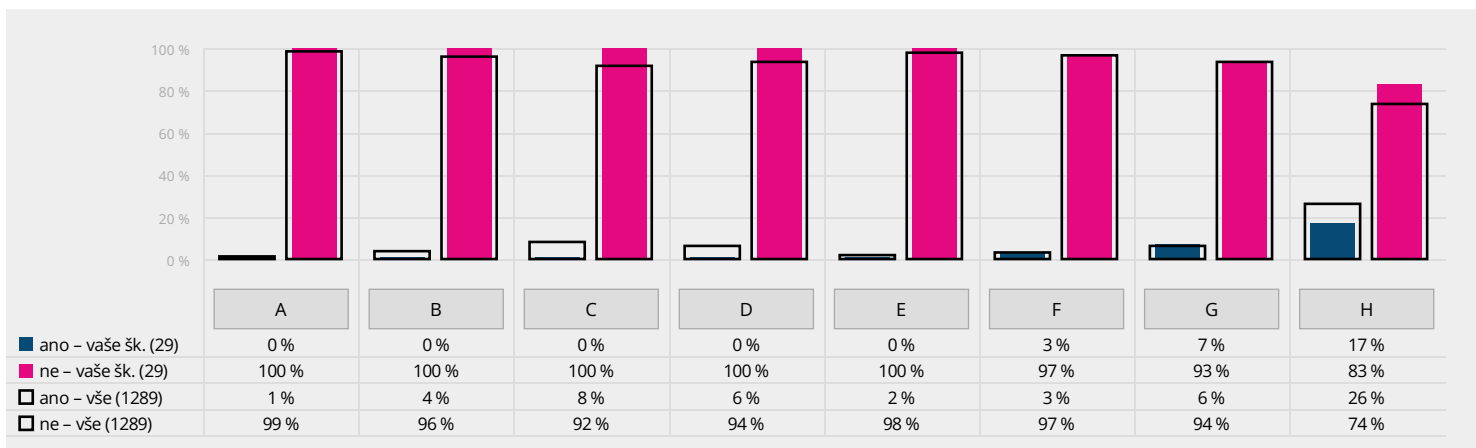
Učitel: Býváte po práci nebo během ní vyčerpán/a?



Graf zobrazuje míru vyčerpání, jakou učitelé zažívají při práci nebo po ní. Je-li vyšší zastoupení odpovědí často a téměř vždy, je třeba věnovat úsilí komunikaci s učiteli a zjistit příčiny jejich vyčerpání, aby mohlo dojít ke zlepšení situace.

Učitel: Zažil/a jste v posledním roce na této škole následující pocity či situace?

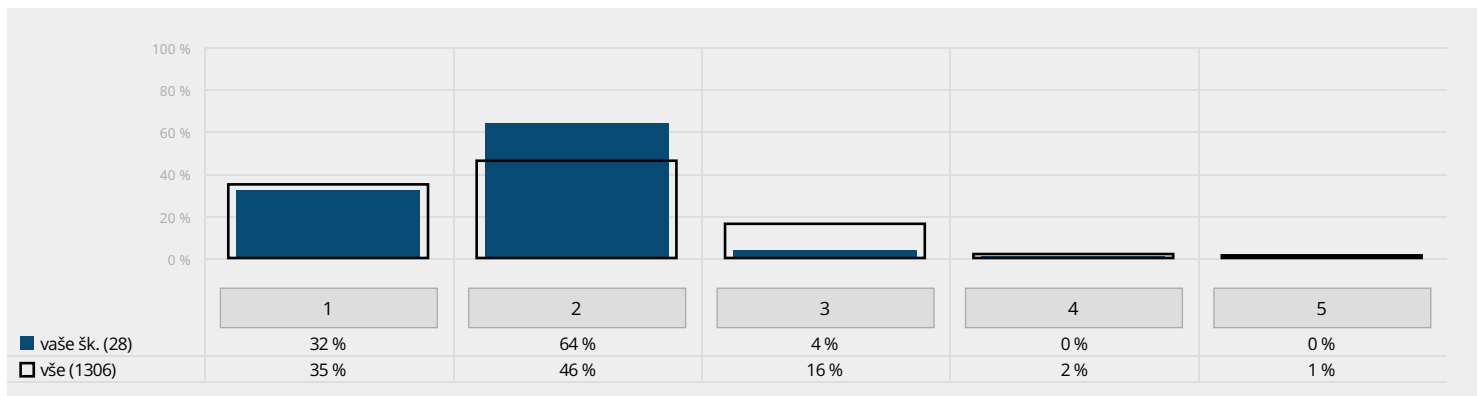
- A) kyberšikana namířená na vaši osobu
- B) strach z některého žáka
- C) hrubě vulgární chování žáka vůči vám
- D) natáčení na mobil žákem bez vašeho souhlasu
- E) sexuální narážky žáka na vaši osobu
- F) strach z některého rodiče
- G) agresivita rodiče namířená na vaši osobu
- H) ohrožení syndromem vyhoření



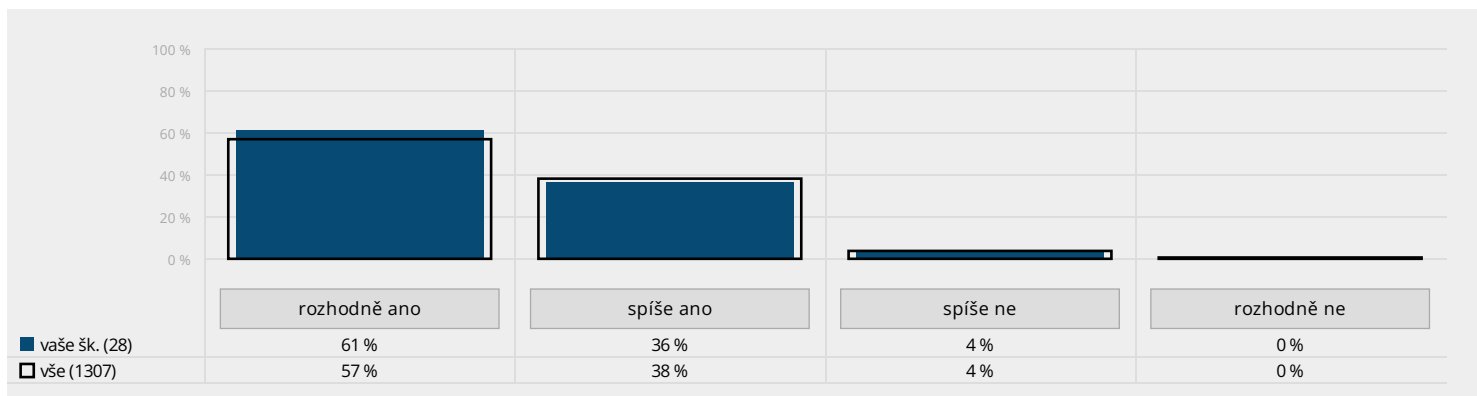
Graf zachycuje zda učitelé zažili v posledním roce uvedené pocity či situace. Podrobnější data, např. konkrétní počty učitelů u jednotlivých jevů, naleznete v aplikaci mapaskoly.cz. Za pozornost stojí zejména oblasti, kde průměry za vaši školu neodpovídají celorepublikovým průměrům. V legendě grafu uvádíme průměrný počet respondentů, kteří odpověděli na všechny tyto otázky.

Celková spokojenost vyučujících se školou

Učitel: Jakou známku byste dal/a své škole za její atmosféru a vnitřní klima? 1 představuje nejlepší hodnocení, 5 představuje nejhorší hodnocení.



Učitel: Jste v současnosti spokojen/a se zaměstnáním na této škole?



Tento graf ukazuje celkovou spokojenost učitelů se zaměstnáním na vaší škole.

Otevřené otázky

Odpovědi na otevřené otázky najdete v aplikaci mapaskoly.cz.

Žáci

Sem můžeš napsat, s čím přesně ses setkal(a) nebo o co při šikaně šlo.

Sem můžeš uvést, co konkrétně je podle tebe potřeba zlepšit v oblasti

- úrovně výuky
- nabídky volitelných předmětů
- sportovního vybavení
- vybavenosti pomůckami
- výuky práce na počítači (informatiky)
- školních akcí
- pedagogických schopností vyučujících
- vztahů mezi žáky
- prostor školy
- záchodů a umýváren
- školní jídelny

Napiš, proč jsi nebo nejsi rád/a, prosím, že máš tohoto třídního učitele / tuto třídní učitelku.

Pokud se to stává, sem můžeš uvést, který/kteřá vyučující někoho zesměšňuje.

Pokud se to stává, sem můžeš uvést, který/kteřá vyučující se chová urážlivě.

Máš z něčeho nebo někoho ve škole strach? Z čeho nebo z koho? A proč?

Zde se můžeš vyjádřit k čemukoliv, co tě při vyplňování dotazníku napadlo, a nebyl pro to prostor.

Proč ses rozhodl/a pro studium na této škole? Konkrétní důvod napiš prosím sem.

Co je pro tebe největší překážkou v dosahování lepších studijních výsledků?

Je mezi zaměstnanci vaší školy někdo, na koho by ses bez obav mohl/a obrátit se svým problémem nebo s žádostí o důvěrnou radu? Doplni, o koho se jedná.

Je mezi zaměstnanci školy někdo, o kom bys mohl/a říct, že umí dobře řešit problémy se šikanou mezi žáky?

Rodiče

Sem můžete uvést konkrétní důvody své nespokojenosti

- s celkovou úrovní výuky.
- s pedagogickými kvalitami vyučujících.
- s vedením školy.
- s komunikací s třídním vyučujícím vašeho dítěte.
- s kvalitou vztahů mezi žáky.
- se způsobem předávání důležitých informací rodičům.
- s nabídkou volitelných předmětů.
- se školními akcemi.
- s vybavením a zázemím, které škola využívá pro tělesnou výchovu a sportovní aktivity.
- s pomůckami, které se používají při výuce.
- s výukou práce na počítači / informatiky.
- s výukou cizích jazyků.
- s prostorami školy.
- s úrovní záchodů a umýváren.
- s úrovní školní jídelny.

Uveďte prosím, jaké konkrétní výhrady vůči konkrétním vyučujícím či způsobu výuky máte (nezapomeňte k uvedeným výhradám doplnit, o jaký předmět se jedná).

Uveďte prosím důvody spokojenosti s vyučujícím či způsobem výuky u předmětů, s jejichž vyučujícím či způsobem výuky jste obzvláště spokojen/a.

Uveďte, zda postrádáte nějaké informace o chování svého dítěte.

Jakou formu komunikace ze strany školy byste preferoval/a? Uveďte prosím.

Zde se můžete vyjádřit k tomu, co nebylo v dotazníku uvedeno, případně můžete vlastními slovy okomentovat své odpovědi.

Učitelé

Zde můžete uvést konkrétní důvody své nespokojenosti

- se vztahy v učitelském sboru
- s přístupem vedení školy vůči vám
- s tím, jak s vámi rodiče komunikují
- s připraveností žáků na vaši výuku
- se způsobem práce s inkluzí
- s nastavením administrativy
- s příležitostmi profesně-osobního rozvoje
- s pracovním zázemím
- s finančním ohodnocením
- s kvalitou pomůcek
- s chováním žáků vůči vám

Co má obecně největší vliv na to, zda jste ve svém zaměstnání celkově spokojen/a? Prosím uveďte:

Co vám v současnosti nejvíce komplikuje či znepříjemňuje vaši práci?

Je v pedagogickém sboru někdo, kdo umí dobře řešit problémy se šikanou mezi dětmi? Uveďte jméno, prosím.

Co vám osobně udělalo v poslední době v práci radost?

Zde se můžete vyjádřit k tomu, co nebylo v dotazníku uvedeno, případně můžete vlastními slovy okomentovat své odpovědi.

